

บทที่ 3

การปฏิบัติตามมาตรการติดตามตรวจสอบผลกระทบสิ่งแวดล้อม

การติดตามตรวจสอบผลกระทบสิ่งแวดล้อมโครงการ ไอทีโอ สุขุมวิท-พระราม 4 (Ideo Sukhumvit-Rama 4) (สิ้นสุดระยะก่อสร้าง) ของบริษัท เอเอ็มเอฟ เอเชีย พระโขนง จำกัด ระหว่างเดือนมกราคม-มิถุนายน 2567 ประกอบด้วย การตรวจวัดคุณภาพอากาศในบรรยากาศ ระดับเสียงทั่วไป ระดับเสียงรบกวน ความสั่นสะเทือน และคุณภาพน้ำทิ้ง ซึ่งดำเนินการตรวจวัดโดย บริษัท เทคนิคสิ่งแวดล้อมไทย จำกัด

3.1 วัตถุประสงค์

- 1) เพื่อติดตามตรวจสอบผลกระทบสิ่งแวดล้อมโครงการ ไอทีโอ สุขุมวิท-พระราม 4 (Ideo Sukhumvit-Rama 4) (สิ้นสุดระยะก่อสร้าง) ของบริษัท เอเอ็มเอฟ เอเชีย พระโขนง จำกัด ตามข้อกำหนดในรายงานการประเมินผลกระทบสิ่งแวดล้อม
- 2) เพื่อนำผลการติดตามตรวจสอบผลกระทบสิ่งแวดล้อม ไปเปรียบเทียบกับเกณฑ์มาตรฐานและนำไปกำหนดเป็นแนวทางในการวางแผนการจัดการสิ่งแวดล้อมต่อไป
- 3) เพื่อเป็นข้อมูลเฝ้าระวังปัญหามลพิษที่อาจก่อให้เกิดผลกระทบต่อสุขภาพพนักงานและชุมชนโดยรอบโครงการ

3.2 ผลการดำเนินงานตามมาตรการติดตามตรวจสอบผลกระทบสิ่งแวดล้อม

ผลการดำเนินงานตามมาตรการติดตามตรวจสอบผลกระทบสิ่งแวดล้อม ตามที่เสนอในรายงานการประเมินผลกระทบสิ่งแวดล้อมที่ผ่านความเห็นชอบจากสำนักงานนโยบายและแผนทรัพยากรธรรมชาติและสิ่งแวดล้อม หนังสือเห็นชอบเลขที่ ทส. 1010.5/4384 ลงวันที่ 30 มีนาคม 2563 ของโครงการ ไอทีโอ สุขุมวิท-พระราม 4 (Ideo Sukhumvit-Rama 4) (สิ้นสุดระยะก่อสร้าง) ของบริษัท เอเอ็มเอฟ เอเชีย พระโขนง จำกัด ระหว่างเดือนมกราคม-มิถุนายน 2567 สามารถสรุปผลการดำเนินงานตามมาตรการติดตามตรวจสอบผลกระทบสิ่งแวดล้อม ได้ดังตารางที่ 3.2-1 มีรายละเอียด ดังนี้

1. สภาพภูมิประเทศ
2. คุณภาพอากาศ
3. ระดับเสียง
4. ความสั่นสะเทือน
5. ระบบประปา
6. ระบบไฟฟ้า
7. การระบายน้ำ
8. คุณภาพน้ำ
9. การจราจร
10. การจัดการมูลฝอย
11. สังคมและเศรษฐกิจ
12. สุขภาพ อาชีวอนามัย และความปลอดภัย
13. การบดบังแสงแดดและทิศทางลม
14. สัญญาณวิทยุและโทรทัศน์

ตารางที่ 3.2-1 ผลการปฏิบัติตามมาตรการติดตามตรวจสอบผลกระทบสิ่งแวดล้อม โครงการ ไอดีโอ สุขุมวิท-พระราม 4 (Ideo Sukhumvit-Rama 4)
(สิ้นสุดระยะก่อสร้าง) บริษัท เอเอ็มเอฟ เอเชีย พระโขนง จำกัด ระหว่างเดือนมกราคม-มิถุนายน 2567

มาตรการติดตามตรวจสอบ ผลกระทบสิ่งแวดล้อม	ดัชนีการตรวจวัด	ความถี่	ผลการปฏิบัติตามมาตรการฯ	ปัญหา อุปสรรค ที่ไม่สามารถปฏิบัติ ตามมาตรการและ แนวทางแก้ไข	หลักฐานและ เอกสารอ้างอิง
1. สภาพภูมิประเทศ - พื้นที่ ก่อสร้าง และ พื้นที่ โดยรอบโครงการ	1) ตรวจสอบสภาพพื้นที่ ก่อสร้างให้มีความเป็น ระเบียบเรียบร้อย 2) ตรวจสอบสภาพรั้วให้มี ความมั่นคงแข็งแรง	อย่างน้อย 1 ครั้ง/สัปดาห์ ตลอดระยะเวลาการก่อสร้าง	- โครงการมีเจ้าหน้าที่คอยตรวจสอบพื้นที่ก่อสร้าง เพื่อให้มีความเป็นระเบียบเรียบร้อย	-	-
2. คุณภาพอากาศ - พื้นที่ก่อสร้างโครงการ 1 จุด	1) ฝุ่นละอองรวม (TSP) 2) ฝุ่นละอองขนาดเล็กไม่เกิน 10 ไมครอน (PM ₁₀)	ในช่วงการทำฐานราก/ เจาะเข็ม ให้ตรวจวัดทุกวัน และรายงานผลการตรวจวัด ทุกสัปดาห์ หลังจากนั้น ให้ตรวจวัดเดือนละ 1 ครั้ง ตลอดระยะเวลาการก่อสร้าง	- โครงการดำเนินการตรวจวัดคุณภาพอากาศ ในบรรยากาศ ตามดัชนีตรวจวัดและความถี่การ ตรวจวัดตามมาตรการกำหนด โดยระหว่างเดือน มกราคม-มิถุนายน 2567 ทำการตรวจวัดปริมาณ TSP และ PM-10 ผลการตรวจวัด พบว่า มีค่าอยู่ใน เกณฑ์มาตรฐานกำหนด รายละเอียดผลการตรวจวัด ดังหัวข้อ 3.4.1 บทที่ 3	-	-

ตารางที่ 3.2-1 (ต่อ) ผลการปฏิบัติตามมาตรการติดตามตรวจสอบผลกระทบสิ่งแวดล้อม โครงการ ไอดีโอ สุขุมวิท-พระราม 4 (Ideo Sukhumvit-Rama 4) (สิ้นสุดระยะก่อสร้าง) บริษัท เอเอ็มเอฟ เอเชีย พระโขนง จำกัด ระหว่างเดือนมกราคม-มิถุนายน 2567

มาตรการติดตามตรวจสอบ ผลกระทบสิ่งแวดล้อม	ดัชนีการตรวจวัด	ความถี่	ผลการปฏิบัติตามมาตรการฯ	ปัญหา อุปสรรค ที่ไม่สามารถปฏิบัติ ตามมาตรการและ แนวทางแก้ไข	หลักฐานและ เอกสารอ้างอิง
2. คุณภาพอากาศ (ต่อ) - พื้นที่ก่อสร้างโครงการ 1 จุด	1) ก๊าซไนโตรเจนไดออกไซด์ (NO ₂) 2) ก๊าซซัลเฟอร์ไดออกไซด์ (SO ₂) 3) ก๊าซคาร์บอนมอนอกไซด์ (CO) 4) ไฮโดรคาร์บอนทั้งหมด (THC)	ตรวจวัดเดือนละ 1 ครั้ง ตลอดระยะเวลาการก่อสร้าง	- โครงการดำเนินการตรวจวัดคุณภาพอากาศในบรรยากาศ ตามดัชนีตรวจวัดและความถี่การตรวจวัดตามมาตรการกำหนด โดยระหว่างเดือนมกราคม-มิถุนายน 2567 ทำการตรวจวัดปริมาณ NO ₂ , SO ₂ , CO และ THC ผลการตรวจวัด พบว่ามีค่าอยู่ในเกณฑ์มาตรฐานกำหนด รายละเอียดผลการตรวจวัดตั้งหัวข้อ 3.4.1 บทที่ 3	-	-
- พื้นที่เขตติดต่อโครงการ 1 จุด (อาคารชุดพักอาศัย ไฟฟ้าสแลน คอนโดมิเนียม)	1) ฝุ่นละอองรวม (TSP) 2) ฝุ่นละอองขนาดเล็กไม่เกิน 10 ไมครอน (PM ₁₀)	ตรวจวัดเดือนละ 1 ครั้ง ตลอดระยะเวลาการก่อสร้าง	- โครงการดำเนินการตรวจวัดคุณภาพอากาศในบรรยากาศ ตามดัชนีตรวจวัดและความถี่การตรวจวัดตามมาตรการกำหนด โดยระหว่างเดือนมกราคม-มิถุนายน 2567 ทำการตรวจวัดปริมาณ TSP และ PM-10 ผลการตรวจวัด พบว่ามีค่าอยู่ในเกณฑ์มาตรฐานกำหนด รายละเอียดผลการตรวจวัดตั้งหัวข้อ 3.4.1 บทที่ 3	-	-

ตารางที่ 3.2-1 (ต่อ) ผลการปฏิบัติตามมาตรการติดตามตรวจสอบผลกระทบสิ่งแวดล้อม โครงการ ไอดีโอ สุขุมวิท-พระราม 4 (Ideo Sukhumvit-Rama 4) (สิ้นสุดระยะก่อสร้าง) บริษัท เอเอ็มเอฟ เอเชีย พระโขนง จำกัด ระหว่างเดือนมกราคม-มิถุนายน 2567

มาตรการติดตามตรวจสอบ ผลกระทบสิ่งแวดล้อม	ดัชนีการตรวจวัด	ความถี่	ผลการปฏิบัติตามมาตรการฯ	ปัญหา อุปสรรค ที่ไม่สามารถปฏิบัติ ตามมาตรการและ แนวทางแก้ไข	หลักฐานและ เอกสารอ้างอิง
2. คุณภาพอากาศ (ต่อ) - พื้นที่อ่อนไหวใกล้เคียง 1 จุด (โรงเรียนอนุบาลพิบูลเวศม์)	1) ฝุ่นละอองรวม (TSP) 2) ฝุ่นละอองขนาดเล็กไม่เกิน 10 ไมครอน (PM ₁₀)	ตรวจวัดเดือนละ 1 ครั้ง ตลอดระยะเวลาการก่อสร้าง	- โครงการดำเนินการตรวจวัดคุณภาพอากาศใน บรรยากาศ ตามดัชนีตรวจวัดและความถี่การตรวจวัด ตามมาตรการกำหนด โดยระหว่างเดือนมกราคม- มิถุนายน 2567 ทำการตรวจวัดปริมาณ TSP และ PM-10 ผลการตรวจวัด พบว่า มีค่าอยู่ในเกณฑ์ มาตรฐานกำหนด รายละเอียดผลการตรวจวัดดัง หัวข้อ 3.4.1 บทที่ 3	-	-
3. ระดับเสียง - พื้นที่ก่อสร้างโครงการ 1 จุด	1) ระดับเสียงเฉลี่ย 24 ชั่วโมง (Leq 24 hr) 2) ระดับเสียงสูงสุด (Lmax) 3) เสียงรบกวน	ในช่วงการทำฐานราก/ เเจาะเข็ม ให้ตรวจวัดทุกวัน และรายงานผลการตรวจวัด ทุกสัปดาห์ หลังจากนั้น ให้ตรวจวัดเดือนละ 1 ครั้ง ตลอดระยะเวลาการก่อสร้าง	- โครงการดำเนินการตรวจวัดระดับเสียง ตามดัชนี ตรวจวัดและความถี่การตรวจวัดตามมาตรการ กำหนด โดยระหว่างเดือนมกราคม-มิถุนายน 2567 ผลการตรวจวัด พบว่า ระดับเสียง 24 ชั่วโมง (Leq 24 hr) และระดับเสียงสูงสุด (Lmax) มีค่าอยู่ใน เกณฑ์มาตรฐานกำหนด สำหรับระดับเสียงรบกวน ส่วนใหญ่มีค่าอยู่ในเกณฑ์มาตรฐานกำหนด ยกเว้น ในบางช่วงเวลามีค่าเกินเกณฑ์มาตรฐานกำหนด รายละเอียดผลการตรวจวัดดังหัวข้อ 3.4.2 บทที่ 3	-	-

ตารางที่ 3.2-1 (ต่อ) ผลการปฏิบัติตามมาตรการติดตามตรวจสอบผลกระทบสิ่งแวดล้อม โครงการ ไอดีโอ สุขุมวิท-พระราม 4 (Ideo Sukhumvit-Rama 4) (สิ้นสุดระยะก่อสร้าง) บริษัท เอเอ็มเอฟ เอเชีย พระโขนง จำกัด ระหว่างเดือนมกราคม-มิถุนายน 2567

มาตรการติดตามตรวจสอบ ผลกระทบสิ่งแวดล้อม	ดัชนีการตรวจวัด	ความถี่	ผลการปฏิบัติตามมาตรการฯ	ปัญหา อุปสรรค ที่ไม่สามารถปฏิบัติ ตามมาตรการและ แนวทางแก้ไข	หลักฐานและ เอกสารอ้างอิง
3. ระดับเสียง (ต่อ) - พื้นที่เขตติดต่อโครงการ 1 จุด (อาคารชุดพักอาศัย ไฟค์สเลนคอนโดมิเนียม)	1) ระดับเสียงเฉลี่ย 24 ชั่วโมง (Leq 24 hr) 2) ระดับเสียงสูงสุด (Lmax) 3) เสียงรบกวน	ตรวจวัดเดือนละ 1 ครั้ง ตลอดระยะเวลาการก่อสร้าง	- โครงการดำเนินการตรวจวัดระดับเสียง ตามดัชนี ตรวจวัดและความถี่การตรวจวัดตามมาตรการ กำหนด โดยระหว่างเดือนมกราคม-มิถุนายน 2567 ผลการตรวจวัด พบว่า ระดับเสียง 24 ชั่วโมง (Leq 24 hr) และระดับเสียงสูงสุด (Lmax) มีค่าอยู่ใน เกณฑ์มาตรฐานกำหนด สำหรับระดับเสียงรบกวน มีค่าอยู่ในเกณฑ์มาตรฐานกำหนด รายละเอียดผลการ ตรวจวัดดังหัวข้อ 3.4.2 บทที่ 3	-	-
- พื้นที่อ่อนไหวใกล้เคียง 1 จุด (โรงเรียนอนุบาลพิบูลเวศม์)	1) ระดับเสียงเฉลี่ย 24 ชั่วโมง (Leq 24 hr) 2) ระดับเสียงสูงสุด (Lmax) 3) เสียงรบกวน	ตรวจวัดเดือนละ 1 ครั้ง ตลอดระยะเวลาการก่อสร้าง	- โครงการดำเนินการตรวจวัดระดับเสียง ตามดัชนี ตรวจวัดและความถี่การตรวจวัดตามมาตรการ กำหนด โดยระหว่างเดือนมกราคม-มิถุนายน 2567 ผลการตรวจวัด พบว่า ระดับเสียง 24 ชั่วโมง (Leq 24 hr) ระดับเสียงสูงสุด (Lmax) และ ระดับเสียงรบกวน มีค่าอยู่ในเกณฑ์มาตรฐานกำหนด รายละเอียดผลการตรวจวัดดังหัวข้อ 3.4.2 บทที่ 3	-	-

ตารางที่ 3.2-1 (ต่อ) ผลการปฏิบัติตามมาตรการติดตามตรวจสอบผลกระทบสิ่งแวดล้อม โครงการ ไอดีโอ สุขุมวิท-พระราม 4 (Ideo Sukhumvit-Rama 4) (สิ้นสุดระยะก่อสร้าง) บริษัท เอเอ็มเอฟ เอเชีย พระโขนง จำกัด ระหว่างเดือนมกราคม-มิถุนายน 2567

มาตรการติดตามตรวจสอบ ผลกระทบสิ่งแวดล้อม	ดัชนีการตรวจวัด	ความถี่	ผลการปฏิบัติตามมาตรการฯ	ปัญหา อุปสรรค ที่ไม่สามารถปฏิบัติ ตามมาตรการและ แนวทางแก้ไข	หลักฐานและ เอกสารอ้างอิง
4. ความสั่นสะเทือน - พื้นที่ก่อสร้างโครงการ 1 จุด	1) ค่าความสั่นสะเทือน (ความเร็วอนุภาคสูงสุด) : Peak Particle Velocity, PPV)	ในช่วงการทำฐานราก/ เจาะเข็ม ให้ตรวจวัดทุกวัน และรายงานผลการตรวจวัด ทุกสัปดาห์ หลังจากนั้นให้ ตรวจวัดเดือนละ 1 ครั้ง ตลอดระยะเวลาการก่อสร้าง	- โครงการดำเนินการตรวจวัดความสั่นสะเทือน ตามดัชนีตรวจวัดและความถี่การตรวจวัดตาม มาตรการกำหนด โดยระหว่างเดือนมกราคม- มิถุนายน 2567 ผลการตรวจวัด พบว่า ค่าความ สั่นสะเทือน มีค่าอยู่ในเกณฑ์มาตรฐานกำหนด รายละเอียดผลการตรวจวัดดังหัวข้อ 3.4.3 บทที่ 3	-	-
- พื้นที่เขตติดต่อโครงการ 1 จุด (อาคารชุดพักอาศัย ไฟฟ้าสแลน คอนโดมิเนียม)	1) ค่าความสั่นสะเทือน (ความเร็วอนุภาคสูงสุด) : Peak Particle Velocity, PPV)	ตรวจวัดเดือนละ 1 ครั้ง ตลอดระยะเวลาการก่อสร้าง	- โครงการดำเนินการตรวจวัดความสั่นสะเทือน ตามดัชนีตรวจวัดและความถี่การตรวจวัดตาม มาตรการกำหนด โดยระหว่างเดือนมกราคม- มิถุนายน 2567 ผลการตรวจวัด พบว่า ค่าความ สั่นสะเทือน มีค่าอยู่ในเกณฑ์มาตรฐานกำหนด รายละเอียดผลการตรวจวัดดังหัวข้อ 3.4.3 บทที่ 3	-	-
5. ระบบประปา - ระบบท่อ ถึงเก็บน้ำ และ อุปกรณ์ต่างๆ ภายในพื้นที่ ก่อสร้างโครงการ	- ตรวจสอบระบบท่อ ถึงเก็บ น้ำ และอุปกรณ์ต่างๆ ใน ระบบประปา หากเกิดการ ชำรุดเสียหายหรือมีการ รั่วไหลให้ดำเนินการ ซ่อมแซมโดยเร็ว	ดำเนินการตรวจสอบเป็นระยะ ตลอดระยะเวลาการก่อสร้าง	- โครงการจัดเจ้าหน้าที่ให้มีการตรวจสอบระบบท่อ ถึงเก็บน้ำและอุปกรณ์ต่างๆ ภายในพื้นที่ก่อสร้าง โครงการ ตลอดระยะเวลาการก่อสร้าง กรณีที่ พบการชำรุดหรือมีการรั่วไหล ทางโครงการจะ ดำเนินการปรับปรุงแก้ไขทันที	-	-

ตารางที่ 3.2-1 (ต่อ) ผลการปฏิบัติตามมาตรการติดตามตรวจสอบผลกระทบสิ่งแวดล้อม โครงการ ไอดีโอ สุขุมวิท-พระราม 4 (Ideo Sukhumvit-Rama 4) (สิ้นสุดระยะก่อสร้าง) บริษัท เอเอ็มเอฟ เอเชีย พระโขนง จำกัด ระหว่างเดือนมกราคม-มิถุนายน 2567

มาตรการติดตามตรวจสอบ ผลกระทบสิ่งแวดล้อม	ดัชนีการตรวจวัด	ความถี่	ผลการปฏิบัติตามมาตรการฯ	ปัญหา อุปสรรค ที่ไม่สามารถปฏิบัติ ตามมาตรการและ แนวทางแก้ไข	หลักฐานและ เอกสารอ้างอิง
6. ระบบไฟฟ้า - อุปกรณ์ และ เครื่องมือ / เครื่องใช้ไฟฟ้าที่ใช้ในงาน ก่อสร้าง	- ตรวจสอบอุปกรณ์ไฟฟ้าที่ใช้ ในพื้นที่ก่อสร้างให้อยู่ในสภาพ พร้อมใช้งาน หากเกิดการ ชำรุดเสียหายให้ดำเนินการ แก้ไขโดยเร็ว	อย่างน้อยเดือนละ 1 ครั้ง หรือก่อนการใช้งาน	- โครงการจัดให้มีเจ้าหน้าที่ตรวจสอบอุปกรณ์ ไฟฟ้าอย่างสม่ำเสมออย่างน้อยเดือนละ 1 ครั้ง เพื่อให้มีสภาพที่สมบูรณ์พร้อมใช้งาน	-	-
7. การระบายน้ำ - ระบบระบายน้ำภายในพื้นที่ ก่อสร้างโครงการ	- ตรวจสอบระบบระบายน้ำใน พื้นที่ก่อสร้าง เมื่อพบการ อุดตัน ต้องทำการขุดลอก หรือ ทำความสะอาดให้สามารถ ระบายน้ำได้สะดวก	ดำเนินการตรวจสอบเป็นระยะ ตลอดระยะเวลาการก่อสร้าง	- โครงการดำเนินการก่อสร้างแล้วเสร็จในเดือน มิถุนายน 2567 ซึ่งได้ดำเนินการก่อสร้าง ท่อระบายน้ำถาวรเรียบร้อยแล้ว เพื่อรวบรวมน้ำฝน ในพื้นที่โครงการก่อนระบายสู่ท่อระบายน้ำ สาธารณะด้านหน้าโครงการ และดำเนินการ ตรวจสอบท่อระบายน้ำ หากพบการอุดตัน ทางโครงการจะทำการขุดลอกและทำความสะอาด ท่อระบายน้ำให้สามารถระบายน้ำได้สะดวก	-	- รูปที่ 6 ท่อระบายน้ำ ภายในพื้นที่ โครงการ - รูปที่ 28 ท่อระบายน้ำ สาธารณะ ด้านหน้าโครงการ

ตารางที่ 3.2-1 (ต่อ) ผลการปฏิบัติตามมาตรการติดตามตรวจสอบผลกระทบสิ่งแวดล้อม โครงการ ไอดีโอ สุขุมวิท-พระราม 4 (Ideo Sukhumvit-Rama 4) (สิ้นสุดระยะก่อสร้าง) บริษัท เอเอ็มเอฟ เอเชีย พระโขนง จำกัด ระหว่างเดือนมกราคม-มิถุนายน 2567

มาตรการติดตามตรวจสอบ ผลกระทบสิ่งแวดล้อม	ดัชนีการตรวจวัด	ความถี่	ผลการปฏิบัติตามมาตรการฯ	ปัญหา อุปสรรค ที่ไม่สามารถปฏิบัติ ตามมาตรการและ แนวทางแก้ไข	หลักฐานและ เอกสารอ้างอิง
8. คุณภาพน้ำ - บ่อพักน้ำก่อนระบายสู่ท่อระบาย น้ำสาธารณะ 1 จุด	1) ค่าความเป็นกรด-ด่าง (pH) 2) ค่าบีโอดี (BOD) 3) ของแข็งแขวนลอย (SS) 4) ไขมัน (Fat, Oil and Grease) 5) ตะกอนหนัก (Settleable Solids) 6) ของแข็งละลาย (TDS) 7) ซัลไฟด์ (Sulfide) 8) ค่าทีเคเอ็น (TKN)	เดือนละ 1 ครั้ง ตลอดระยะเวลา การก่อสร้าง	- โครงการดำเนินการตรวจวัดคุณภาพน้ำ ตามดัชนี ตรวจวัดและความถี่การตรวจวัดตามมาตรการ กำหนด โดยระหว่างเดือนมกราคม-มิถุนายน 2567 ผลการตรวจวัด พบว่า มีค่าอยู่ในเกณฑ์มาตรฐาน กำหนดตามประกาศกระทรวงทรัพยากรธรรมชาติและ สิ่งแวดล้อม เรื่องกำหนดมาตรฐานควบคุมการ ระบายน้ำทิ้งจากอาคารบางประเภทและบางขนาด (อาคารประเภท ก) รายละเอียดผลการตรวจวัด ดังหัวข้อ 3.4.4 บทที่ 3	-	-

ตารางที่ 3.2-1 (ต่อ) ผลการปฏิบัติตามมาตรการติดตามตรวจสอบผลกระทบสิ่งแวดล้อม โครงการ ไอดีโอ สุขุมวิท-พระราม 4 (Ideo Sukhumvit-Rama 4) (สิ้นสุดระยะก่อสร้าง) บริษัท เอเอ็มเอฟ เอเชีย พระโขนง จำกัด ระหว่างเดือนมกราคม-มิถุนายน 2567

มาตรการติดตามตรวจสอบ ผลกระทบสิ่งแวดล้อม	ดัชนีการตรวจวัด	ความถี่	ผลการปฏิบัติตามมาตรการฯ	ปัญหา อุปสรรค ที่ไม่สามารถปฏิบัติ ตามมาตรการและ แนวทางแก้ไข	หลักฐานและ เอกสารอ้างอิง
9. การจราจร - บริเวณพื้นที่โครงการ และ ถนนสาธารณะใกล้เคียง	1) ตรวจสอบรถบรรทุกที่เข้า-ออก ในพื้นที่ก่อสร้างให้มีการปิดคลุม ส่วนบรรทุกที่อาจตกหล่นให้มิดชิด ไม่มีวัสดุตกหล่น 2) ตรวจสอบรถบรรทุกให้มีการล้าง ทำความสะอาดล้อรถก่อนออก จากพื้นที่โครงการทุกครั้ง 3) ตรวจสอบรถบรรทุกไม่ให้จอด กีดขวางเส้นทางจราจรด้านหน้า โครงการ บนถนนสาธารณะ และ ไม่ติดเครื่องยนต์ทิ้งไว้ 4) จัดระเบียบการจอดรถบรรทุก ไม่ให้กีดขวางการทำงาน และ จัดคิวรถเทคอนกรีตให้เข้ามา เท คอนกรีตตามจำนวนที่ เหมาะสม เพื่อไม่ต้องจอดรถคิว เป็นเวลานาน	ดำเนินการ ตรวจสอบ เป็นระยะ ตลอดระยะเวลา การก่อสร้าง	- โครงการจัดให้มีเจ้าหน้าที่รักษาความปลอดภัย คอยตรวจสอบรถบรรทุกที่เข้า-ออกภายในพื้นที่ โครงการให้มีการปิดคลุมรถบรรทุกก่อนออกนอก พื้นที่โครงการ - โครงการดำเนินการก่อสร้างแล้วเสร็จในเดือน มิถุนายน 2567 และได้จัดทำถนนคอนกรีตโดยรอบ โครงการเรียบร้อยแล้ว ทั้งนี้ในช่วงการก่อสร้างโครงการ ได้จัดให้มีบ่อล้างล้อรถ - โครงการจัดให้มีเจ้าหน้าที่รักษาความปลอดภัย คอยตรวจสอบรถบรรทุกไม่ให้จอดกีดขวางเส้นทาง จราจรด้านหน้าโครงการ บนถนนสาธารณะ และ ไม่ติดเครื่องยนต์ทิ้งไว้ - โครงการจัดระเบียบการจอดรถบรรทุกไม่ให้ กีดขวางการทำงาน และจัดคิวรถเทคอนกรีต ให้เข้ามา เทคอนกรีตตามจำนวนที่เหมาะสม	-	- รูปที่ 9 เจ้าหน้าที่รักษาความ ปลอดภัยของโครงการ

ตารางที่ 3.2-1 (ต่อ) ผลการปฏิบัติตามมาตรการติดตามตรวจสอบผลกระทบสิ่งแวดล้อม โครงการ ไอดีโอ สุขุมวิท-พระราม 4 (Ideo Sukhumvit-Rama 4) (สิ้นสุดระยะก่อสร้าง) บริษัท เอเอ็มเอฟ เอเชีย พระโขนง จำกัด ระหว่างเดือนมกราคม-มิถุนายน 2567

มาตรการติดตามตรวจสอบ ผลกระทบสิ่งแวดล้อม	ดัชนีการตรวจวัด	ความถี่	ผลการปฏิบัติตามมาตรการฯ	ปัญหา อุปสรรค ที่ไม่สามารถปฏิบัติ ตามมาตรการและ แนวทางแก้ไข	หลักฐานและ เอกสารอ้างอิง
10. การจัดการมูลฝอย - พื้นที่ก่อสร้างโครงการ	1) ตรวจสอบพื้นที่ก่อสร้าง พื้นที่ กองเก็บวัสดุ และพื้นที่กองเก็บ เศษวัสดุเหลือใช้จากการก่อสร้าง ให้มีความสะอาด และความเป็น ระเบียบเรียบร้อย 2) ตรวจสอบปริมาณเศษวัสดุก่อสร้าง ที่ระบุในใบเสร็จรับเงินของ ศูนย์กำจัดมูลฝอยอ่อนนุชทุกครั้ง	ดำเนินการตรวจสอบเป็นระยะ ตลอดระยะเวลาการก่อสร้าง	- โครงการดำเนินการก่อสร้างแล้วเสร็จใน เดือนมิถุนายน 2567 ทั้งนี้ในช่วงการ ก่อสร้างของโครงการ มีเพียงกิจกรรมการ ตกแต่งรายละเอียดเล็กน้อยภายในโครงการ เท่านั้น จึงไม่มีเศษวัสดุเกิดขึ้นภายใน โครงการ	-	-

ตารางที่ 3.2-1 (ต่อ) ผลการปฏิบัติตามมาตรการติดตามตรวจสอบผลกระทบสิ่งแวดล้อม โครงการ ไอดีโอ สุขุมวิท-พระราม 4 (Ideo Sukhumvit-Rama 4) (สิ้นสุดระยะก่อสร้าง) บริษัท เอเอ็มเอฟ เอเชีย พระโขนง จำกัด ระหว่างเดือนมกราคม-มิถุนายน 2567

มาตรการติดตามตรวจสอบ ผลกระทบสิ่งแวดล้อม	ดัชนีการตรวจวัด	ความถี่	ผลการปฏิบัติตามมาตรการฯ	ปัญหา อุปสรรค ที่ไม่สามารถปฏิบัติ ตามมาตรการและ แนวทางแก้ไข	หลักฐานและ เอกสารอ้างอิง
11. สังคมและเศรษฐกิจ - อาคารชุดพักอาศัย บ้านพักอาศัย และสถานประกอบการที่อยู่ในเขตติดต่อโครงการ - อาคารพาณิชย์ บ้านพักอาศัย อาคารชุดพักอาศัย และสถานประกอบการในรัศมีไม่เกิน 100 เมตร จากขอบเขตพื้นที่โครงการ - พื้นที่อ่อนไหว (รัศมี 1 กิโลเมตร จากขอบเขตพื้นที่โครงการ)	- สำรวจสภาพเศรษฐกิจ สังคม และ ความคิดเห็น ของ ประชาชน สถานประกอบการ และหน่วยงานที่เกี่ยวข้อง ครอบคลุมประเด็นด้านการเปลี่ยนแปลงสภาพแวดล้อม ปัญหาและความเดือดร้อน ตลอดจนความคิดเห็นและข้อเสนอแนะที่ต้องการให้โครงการปรับปรุงแก้ไข เพื่อลดผลกระทบจากการก่อสร้างโครงการ โดยวิธีการศึกษาและการสุ่มตัวอย่างให้เป็นไปตามหลักวิชาการ และหลักสถิติ พร้อมทั้งแสดงภาพตำแหน่งการสำรวจให้ชัดเจน	ดำเนินการปีละ 1 ครั้ง ตั้งแต่เริ่มก่อสร้างโครงการ จนถึงก่อนอนุญาตเปิดใช้อาคาร	- โครงการดำเนินการสำรวจสภาพเศรษฐกิจ สังคม และความคิดเห็นของประชาชน สถานประกอบการ และหน่วยงานที่เกี่ยวข้อง ปีละ 1 ครั้ง โดยล่าสุดโครงการดำเนินการสำรวจความคิดเห็นฯ เมื่อวันที่ 19 ตุลาคม 2566	-	- ภาคผนวก 20ข การสำรวจสภาพเศรษฐกิจ-สังคม และความคิดเห็นของชุมชนต่อโครงการประจำปี 2566

ตารางที่ 3.2-1 (ต่อ) ผลการปฏิบัติตามมาตรการติดตามตรวจสอบผลกระทบสิ่งแวดล้อม โครงการ ไอดีโอ สุขุมวิท-พระราม 4 (Ideo Sukhumvit-Rama 4) (สิ้นสุดระยะก่อสร้าง) บริษัท เอเอ็มเอฟ เอเชีย พระโขนง จำกัด ระหว่างเดือนมกราคม-มิถุนายน 2567

มาตรการติดตามตรวจสอบ ผลกระทบสิ่งแวดล้อม	ดัชนีการตรวจวัด	ความถี่	ผลการปฏิบัติตามมาตรการฯ	ปัญหา อุปสรรค ที่ไม่สามารถปฏิบัติ ตามมาตรการและ แนวทางแก้ไข	หลักฐานและ เอกสารอ้างอิง
11. สังคมและเศรษฐกิจ (ต่อ) - อาคารชุดพักอาศัย บ้านพักอาศัย และสถานประกอบการที่อยู่ใกล้เคียง	- รวบรวมประเด็นเรื่องร้องเรียนเพื่อเป็นแนวทางในการป้องกันและแก้ไขปัญหาที่เกิดขึ้น	ดำเนินการทุก 6 เดือนตลอดระยะเวลาการก่อสร้าง	- โครงการมีการรวบรวมประเด็นเรื่องร้องเรียน และจัดให้มีขั้นตอนในการรับเรื่องร้องเรียน แก้ไขปัญหา และเยียวยาผลกระทบที่เกิดขึ้น หากพบว่าผลกระทบดังกล่าวเกิดจากกิจกรรมก่อสร้างของโครงการ โดยระหว่างเดือนมกราคม-มิถุนายน 2567 ยังไม่พบข้อร้องเรียนจากชุมชนที่มีสาเหตุจากกิจกรรมก่อสร้างของโครงการแต่อย่างใด	-	- ภาคผนวก 2 ข เอกสารขั้นตอนการรับเรื่องร้องเรียน
- พื้นที่ก่อสร้างโครงการ	- ติดตั้งกล่องรับความคิดเห็นบริเวณด้านหน้าโครงการ - จัดเจ้าหน้าที่ รปภ.ตรวจสอบและดูแลคนงานไม่ให้สร้างปัญหาหรือก่อความเดือดร้อนรำคาญแก่ชุมชนใกล้เคียง	ดำเนินการเป็นประจำทุกวันตลอดระยะเวลาการก่อสร้าง	- โครงการติดตั้งกล่องรับเรื่องร้องเรียนบริเวณด้านหน้าโครงการ โดยระหว่างเดือนมกราคม-มิถุนายน 2567 ไม่พบข้อร้องเรียนจากกิจกรรมการก่อสร้างแต่อย่างใด และจัดให้มีเจ้าหน้าที่รักษาความปลอดภัยคอยดูแลตรวจสอบความเป็นระเบียบเรียบร้อยภายในพื้นที่ก่อสร้างโครงการ และพื้นที่รอบข้างโครงการตลอดเวลา 24 ชั่วโมง	-	- รูปที่ 4 กล่องรับเรื่องร้องเรียน บริเวณด้านหน้าโครงการ - รูปที่ 9 เจ้าหน้าที่รักษาความปลอดภัยของโครงการ

ตารางที่ 3.2-1 (ต่อ) ผลการปฏิบัติตามมาตรการติดตามตรวจสอบผลกระทบสิ่งแวดล้อม โครงการ ไอดีโอ สุขุมวิท-พระราม 4 (Ideo Sukhumvit-Rama 4) (สิ้นสุดระยะก่อสร้าง) บริษัท เอเอ็มเอฟ เอเชีย พระโขนง จำกัด ระหว่างเดือนมกราคม-มิถุนายน 2567

มาตรการติดตามตรวจสอบ ผลกระทบสิ่งแวดล้อม	ดัชนีการตรวจวัด	ความถี่	ผลการปฏิบัติตามมาตรการฯ	ปัญหา อุปสรรค ที่ไม่สามารถปฏิบัติ ตามมาตรการและ แนวทางแก้ไข	หลักฐานและเอกสารอ้างอิง
12. สุขภาพ อาชีวอนามัยและความปลอดภัย - เครื่องจักรที่ใช้ในการก่อสร้างและคนงานก่อสร้าง	1) ตรวจสอบเครื่องจักรที่ใช้ในงานก่อสร้างให้มีสภาพพร้อมใช้งาน 2) ดูแลคนงานให้ปฏิบัติตามระเบียบและข้อกำหนดด้านความปลอดภัย โดย ไม่ทำงานด้วยความเสี่ยง ใช้เครื่องมือ/อุปกรณ์อย่างถูกต้อง สวมใส่อุปกรณ์ป้องกันอันตรายส่วนบุคคลที่เหมาะสม เป็นต้น	ดำเนินการตรวจสอบเป็นระยะตลอดระยะเวลาการก่อสร้าง	- โครงการกำหนดให้ผู้รับเหมามีการตรวจสอบเครื่องจักรก่อนนำมาใช้งานในพื้นที่โครงการและกำหนดให้พนักงานที่ปฏิบัติงานกับเครื่องจักรที่ใช้ในการก่อสร้าง สวมใส่อุปกรณ์ป้องกันอันตรายส่วนบุคคลที่เหมาะสม	-	- รูปที่ 37 พนักงานสวมใส่อุปกรณ์ป้องกันอันตรายส่วนบุคคล (PPE)
- บริเวณพื้นที่ก่อสร้างโครงการและบ้านพักคนงานก่อสร้าง	- รวบรวมบันทึกข้อมูลสถิติการเกิดอุบัติเหตุในพื้นที่ก่อสร้างและบ้านพักคนงาน	ตลอดระยะเวลาการก่อสร้าง	- โครงการจัดให้มีการบันทึก และรายงานสถิติการเกิดอุบัติเหตุในพื้นที่ก่อสร้างตลอดระยะเวลาการก่อสร้าง และทั้งนี้การบันทึกข้อมูลสถิติการเกิดอุบัติเหตุในบ้านพักคนงาน ทางโครงการกำหนดให้อยู่ในความรับผิดชอบของผู้รับเหมา	-	- รูปที่ 41 ป้ายสถิติอุบัติเหตุ

ตารางที่ 3.2-1 (ต่อ) ผลการปฏิบัติตามมาตรการติดตามตรวจสอบผลกระทบสิ่งแวดล้อม โครงการ ไอดีโอ สุขุมวิท-พระราม 4 (Ideo Sukhumvit-Rama 4) (สิ้นสุดระยะก่อสร้าง) บริษัท เอเอ็มเอฟ เอเชีย พระโขนง จำกัด ระหว่างเดือนมกราคม-มิถุนายน 2567

มาตรการติดตามตรวจสอบ ผลกระทบสิ่งแวดล้อม	ดัชนีการตรวจวัด	ความถี่	ผลการปฏิบัติตามมาตรการฯ	ปัญหา อุปสรรค ที่ไม่สามารถปฏิบัติ ตามมาตรการและ แนวทางแก้ไข	หลักฐานและ เอกสารอ้างอิง
12. สุขภาพ อาชีวอนามัยและ ความปลอดภัย (ต่อ) - บริเวณพื้นที่ก่อสร้างโครงการ และบ้านพักคนงานก่อสร้าง	- ตรวจสอบด้านสุขาภิบาล สิ่งแวดล้อมของพื้นที่ก่อสร้าง และบ้านพักคนงาน บริเวณ ห้องน้ำ ห้องส้วม และจุดพักขยะ ให้ถูกสุขลักษณะ	ดำเนินการตรวจสอบเป็นระยะ ตลอดระยะเวลาการก่อสร้าง	- โครงการจัดให้มีพนักงานทำความสะอาด ห้องน้ำ-ห้องส้วม ภายในพื้นที่โครงการ ตลอดระยะเวลาการก่อสร้าง พร้อมทั้งมีการ ติดตามตรวจสอบด้านสุขาภิบาลสิ่งแวดล้อม ของบ้านพักคนงาน โดยทางโครงการกำหนด ให้อยู่ในความรับผิดชอบของผู้รับเหมา	-	- รูปที่ 25 ห้องน้ำ-ห้องส้วม สำหรับคนงาน ก่อสร้าง
- พื้นที่ก่อสร้างโครงการ	- ตรวจสอบความสะอาดและ ความเพียงพอของน้ำดื่ม น้ำใช้ สำหรับคนงาน ก่อสร้างให้ เพียงพอและถูกสุขลักษณะ	ดำเนินการสัปดาห์ละ 1 ครั้ง ตลอดระยะเวลาการก่อสร้าง	- โครงการจัดเตรียมน้ำดื่มที่สะอาดและ เพียงพอต่อความต้องการบริโภคของคนงาน ก่อสร้าง	-	- รูปที่ 23 ตู้กดน้ำดื่ม

ตารางที่ 3.2-1 (ต่อ) ผลการปฏิบัติตามมาตรการติดตามตรวจสอบผลกระทบสิ่งแวดล้อม โครงการ ไอดีโอ สุขุมวิท-พระราม 4 (Ideo Sukhumvit-Rama 4) (สิ้นสุดระยะก่อสร้าง) บริษัท เอเอ็มเอฟ เอเชีย พระโขนง จำกัด ระหว่างเดือนมกราคม-มิถุนายน 2567

มาตรการติดตามตรวจสอบ ผลกระทบสิ่งแวดล้อม	ดัชนีการตรวจวัด	ความถี่	ผลการปฏิบัติตามมาตรการฯ	ปัญหา อุปสรรค ที่ไม่สามารถปฏิบัติ ตามมาตรการและ แนวทางแก้ไข	หลักฐานและ เอกสารอ้างอิง
13. การบดบังแสงแดด และทิศทางลม - อาคารชุดพักอาศัย บ้านพักอาศัย และสถานประกอบการที่อยู่ใกล้เคียง	- รวบรวมประเด็นเรื่องร้องเรียนเพื่อเป็นแนวทางในการป้องกันและแก้ไขปัญหาที่เกิดขึ้น	ตลอดระยะเวลาก่อสร้างจนถึงการก่อสร้างแล้วเสร็จและจัดตั้งนิติบุคคลของอาคารชุดแล้วเป็นเวลา 1 ปี	- โครงการมีการรวบรวมประเด็นเรื่องร้องเรียน และจัดให้มีขั้นตอนในการรับเรื่องร้องเรียน แก้ไขปัญหา และเยียวยาผลกระทบที่เกิดขึ้น หากพบว่าผลกระทบดังกล่าวเกิดจากกิจกรรมก่อสร้างของโครงการ โดยระหว่างเดือนมกราคม-มิถุนายน 2567 ยังไม่พบข้อร้องเรียนจากชุมชนที่มีสาเหตุจากกิจกรรมก่อสร้างของโครงการแต่อย่างใด	-	- ภาคผนวก 2ข เอกสารขั้นตอนการรับเรื่องร้องเรียน
14. สัญญาณวิทยุและโทรทัศน์ - อาคารชุดพักอาศัย บ้านพักอาศัย และสถานประกอบการที่อยู่ใกล้เคียง	- รวบรวมประเด็นเรื่องร้องเรียนเพื่อเป็นแนวทางในการป้องกันและแก้ไขปัญหาที่เกิดขึ้น	ตลอดระยะเวลาก่อสร้างจนถึงการก่อสร้างแล้วเสร็จและจัดตั้งนิติบุคคลของอาคารชุดแล้วเป็นเวลา 1 ปี	- โครงการมีการรวบรวมประเด็นเรื่องร้องเรียน และจัดให้มีขั้นตอนในการรับเรื่องร้องเรียน แก้ไขปัญหา และเยียวยาผลกระทบที่เกิดขึ้น หากพบว่าผลกระทบดังกล่าวเกิดจากกิจกรรมก่อสร้างของโครงการ โดยระหว่างเดือนมกราคม-มิถุนายน 2567 ยังไม่พบข้อร้องเรียนจากชุมชนที่มีสาเหตุจากกิจกรรมก่อสร้างของโครงการแต่อย่างใด	-	- ภาคผนวก 2ข เอกสารขั้นตอนการรับเรื่องร้องเรียน

3.3 การวิเคราะห์คุณภาพสิ่งแวดล้อม

การดำเนินการติดตามตรวจสอบคุณภาพสิ่งแวดล้อม โครงการไอดีโอ สุขุมวิท-พระรามสี่ ของ บริษัท เอเอ็มเอฟ เอเชีย พระโขนง จำกัด มีวิธีการวิเคราะห์คุณภาพสิ่งแวดล้อม และเปรียบเทียบมาตรฐาน แสดงรายละเอียดดังตารางที่ 3.3-1

ตารางที่ 3.3-1 วิธีการวิเคราะห์คุณภาพสิ่งแวดล้อมและการเปรียบเทียบมาตรฐาน

คุณภาพสิ่งแวดล้อม	ดัชนีการตรวจวัด	วิธีการวิเคราะห์/มาตรฐานที่ใช้เปรียบเทียบ
1. คุณภาพอากาศในบรรยากาศ	TSP PM-10 THC as Methane NO ₂ SO ₂ CO	- US.EPA 40 CFR/Gravimetric Method - US.EPA 40 CFR/Gravimetric Method - APHA 109/Flame Ionization Detection Method - Chemiluminescence Method - UV-fluoresence - Non Dispersive Infrared Method อ้างอิง : - ประกาศคณะกรรมการสิ่งแวดล้อมแห่งชาติ ฉบับที่ 10 (พ.ศ. 2538) และฉบับที่ 24 (พ.ศ. 2547) เรื่องกำหนดมาตรฐานคุณภาพอากาศในบรรยากาศโดยทั่วไป - ประกาศคณะกรรมการสิ่งแวดล้อมแห่งชาติ ฉบับที่ 33 (พ.ศ. 2552) เรื่องกำหนดมาตรฐานค่าก๊าซไนโตรเจนไดออกไซด์ในบรรยากาศโดยทั่วไป - ประกาศคณะกรรมการสิ่งแวดล้อม ฉบับที่ 12 (พ.ศ. 2538) และฉบับที่ 21 (พ.ศ. 2544) เรื่องกำหนดมาตรฐานค่าก๊าซซัลเฟอร์ไดออกไซด์ในบรรยากาศทั่วไปในเวลา 1 ชั่วโมง
2. ระดับเสียงโดยทั่วไป	Leq 24 hr Lmax เสียงรบกวน	- IEC 60942/Integrated Sound Level Method - IEC 60942/Integrated Sound Level Method - IEC 60942/Integrated Sound Level Method อ้างอิง : - ประกาศคณะกรรมการสิ่งแวดล้อมแห่งชาติ ฉบับที่ 15 (พ.ศ. 2540) เรื่องกำหนดมาตรฐานระดับเสียงโดยทั่วไป - ประกาศคณะกรรมการสิ่งแวดล้อมแห่งชาติ ฉบับที่ 29 (พ.ศ. 2550) เรื่องค่าระดับเสียงรบกวน

ตารางที่ 3.3-1 (ต่อ) วิธีการวิเคราะห์คุณภาพสิ่งแวดล้อมและการเปรียบเทียบมาตรฐาน

คุณภาพสิ่งแวดล้อม	ดัชนีการตรวจวัด	วิธีการวิเคราะห์/มาตรฐานที่ใช้เปรียบเทียบ
3. ความสั่นสะเทือน	Peak Particle Velocity, PPV	- Seismometer อ้างอิง : - ประกาศคณะกรรมการสิ่งแวดล้อมแห่งชาติ เรื่องกำหนดมาตรฐานความสั่นสะเทือนเพื่อป้องกันผลกระทบต่ออาคารฉบับที่ 37 (พ.ศ. 2553) (อาคารประเภท 2)
4. คุณภาพน้ำทิ้ง	pH Settleable Solids SS TDS BOD Fat, Oil & Grease TKN Sulfide	- Electrometric Method - Volumetric Method - Dried at 103-105 °C - Dried at 180 °C - 5 Days BOD Test, Azide Modification Method - Partition Gravimetric Method - Macro-Kjeldahl, Titrimetric Method - Methylene Blue, Colorimetric Method อ้างอิง : ประกาศกระทรวงทรัพยากรธรรมชาติและสิ่งแวดล้อม เรื่องกำหนดมาตรฐานควบคุมการระบายน้ำทิ้งจากอาคารบางประเภทและบางขนาด (อาคารประเภท ก) (พ.ศ. 2548)

3.4 ผลการติดตามตรวจสอบคุณภาพสิ่งแวดล้อม

3.4.1 ผลการตรวจวัดคุณภาพอากาศในบรรยากาศ

โครงการดำเนินการตรวจวัดคุณภาพอากาศในบรรยากาศ จำนวน 3 สถานี ได้แก่ บริเวณพื้นที่ก่อสร้างโครงการ, พื้นที่เขตติดต่อโครงการ (อาคารชุดพักอาศัย ไฟล์สเลนคอนโดมิเนียม) และพื้นที่อ่อนไหวใกล้เคียง (โรงเรียนอนุบาลพิบูลเวศม์) ซึ่งทำการตรวจวัดปริมาณ TSP, PM-10, NO₂, SO₂, THC as Methane และ CO ตรวจวัดเดือนละ 1 ครั้ง ระหว่างเดือนมกราคม-มิถุนายน 2567 พบว่า ปริมาณ TSP, PM-10, SO₂ ^(24hr) และ CO มีค่าอยู่ในเกณฑ์มาตรฐานตามประกาศคณะกรรมการสิ่งแวดล้อมแห่งชาติ ฉบับที่ 10 (พ.ศ. 2538) และฉบับที่ 24 (พ.ศ. 2547) เรื่องกำหนดมาตรฐานคุณภาพอากาศในบรรยากาศโดยทั่วไป, ปริมาณ NO₂ มีค่าอยู่ในเกณฑ์มาตรฐานตามประกาศคณะกรรมการสิ่งแวดล้อมแห่งชาติ ฉบับที่ 33 (พ.ศ. 2552) เรื่องกำหนดมาตรฐานค่าก๊าซไนโตรเจนไดออกไซด์ในบรรยากาศโดยทั่วไป และปริมาณ SO₂ ^(1hr) มีค่าอยู่ในเกณฑ์มาตรฐานตามประกาศคณะกรรมการสิ่งแวดล้อมแห่งชาติ ฉบับที่ 12 (พ.ศ. 2538) และฉบับที่ 21 (พ.ศ. 2544) เรื่องกำหนดมาตรฐานค่าก๊าซซัลเฟอร์ไดออกไซด์ในบรรยากาศทั่วไปในเวลา 1 ชั่วโมง สำหรับปริมาณ THC as Methane ไม่สามารถเทียบกับเกณฑ์มาตรฐานได้ เนื่องจากไม่มีเกณฑ์มาตรฐานกำหนด ผลการตรวจวัดแสดงดังตารางที่ 3.4-1 ตำแหน่งและการตรวจวัดแสดงดังรูปที่ 3.4-1 และ 3.4-2

ตารางที่ 3.4-1 ผลการตรวจวัดคุณภาพอากาศในบรรยากาศ

อันดับ	ตำแหน่งตรวจวัด	วันที่ตรวจวัด	ผลการตรวจวัด				
			TSP (mg/m ³)	PM-10 (mg/m ³)	CO ^(8hr) (ppm)	THC as Methane (ppm)	SO ₂ ^(24hr) (ppm)
1.	พื้นที่ก่อสร้างโครงการ	08-09/01/67	0.260	0.093	1.5	0.99	0.0028
		01-02/02/67	0.120	0.018	2.2	1.32	0.0027
		01-02/03/67	0.074	0.058	1.4	2.25	0.0033
		11-12/04/67	0.122	0.057	4.2	0.97	0.0025
		29-30/05/67	0.295	0.080	2.1	2.29	0.0031
		24-25/06/67	0.119	0.064	2.5	2.34	0.0031
ค่าต่ำสุด			0.074	0.018	1.4	0.97	0.0025
ค่าสูงสุด			0.295	0.093	4.2	2.34	0.0033
ค่าเฉลี่ย			0.165	0.062	2.3	1.69	0.0029
มาตรฐาน ⁽¹⁾			0.33	0.12	9	-	0.12*

พิกัด : 47P 0671934 UTM 1516568

มาตรฐาน : ⁽¹⁾ ประกาศคณะกรรมการสิ่งแวดล้อมแห่งชาติ ฉบับที่ 10 (พ.ศ. 2538) (ค.ศ. 1995) และฉบับที่ 24 (พ.ศ. 2547) (ค.ศ. 2004)
เรื่องกำหนดมาตรฐานคุณภาพอากาศในบรรยากาศโดยทั่วไป

หมายเหตุ : * อ้างอิงตามประกาศกรมควบคุมมลพิษ เรื่องเครื่องวัดและวิธีตรวจวัดค่าเฉลี่ยของก๊าซหรือฝุ่นละออง ในบรรยากาศโดยทั่วไป
ระบบอื่นหรือวิธีอื่นที่กรมควบคุมมลพิษเห็นชอบ (พ.ศ. 2562) (ค.ศ. 2019)

สภาพแวดล้อมบริเวณตำแหน่งตรวจวัด

บริเวณพื้นที่ก่อสร้างโครงการ : โครงการอยู่ในช่วงก่อสร้างโครงการ มีการทำงานของรถแบคโฮในการขุดดิน
รถเครน รถขุดดิน รถบรรทุกดิน และรถบรรทุกขนส่งวัสดุก่อสร้าง รวมถึงมี
ยานพาหนะวิ่งเข้า – ออก ภายในพื้นที่ก่อสร้างโครงการบางช่วงเวลา

ชื่อบริษัทผู้ตรวจวัด : บริษัท เทคนิคลิ่งแวดล้อมไทย จำกัด

ชื่อบริษัทผู้ตรวจวัดและวิเคราะห์ตัวอย่าง : บริษัท เทคนิคลิ่งแวดล้อมไทย จำกัด

ตารางที่ 3.4-1 (ต่อ) ผลการตรวจวัดคุณภาพอากาศในบรรยากาศ

อันดับ	ตำแหน่งตรวจวัด	วันที่ ตรวจวัด	ผลการตรวจวัด	
			TSP (mg/m ³)	PM-10 (mg/m ³)
2.	พื้นที่เขตติดต่อโครงการ (อาคารชุดพักอาศัย ไฟล์สเลน คอนโดมิเนียม)	08-09/01/67	0.090	0.022
		01-02/02/67	0.027	0.006
		01-02/03/67	0.052	0.020
		11-12/04/67	0.108	0.038
		29-30/05/67	0.032	0.024
		24-25/06/67	0.020	0.010
ค่าต่ำสุด			0.020	0.006
ค่าสูงสุด			0.108	0.038
ค่าเฉลี่ย			0.055	0.020
มาตรฐาน ⁽¹⁾			0.33	0.12

พิกัด : 47P 0671914 UTM 156637

มาตรฐาน : ⁽¹⁾ ประกาศคณะกรรมการสิ่งแวดล้อมแห่งชาติ ฉบับที่ 10 (พ.ศ. 2538) (ค.ศ. 1995) และฉบับที่ 24 (พ.ศ. 2547) (ค.ศ. 2004)
เรื่องกำหนดมาตรฐานคุณภาพอากาศในบรรยากาศโดยทั่วไป

หมายเหตุ : สภาพแวดล้อมบริเวณตำแหน่งตรวจวัด

บริเวณพื้นที่เขตติดต่อโครงการ : จุดตรวจวัดตั้งอยู่ภายในบริเวณโครงการไฟล์สเลนคอนโดมิเนียม มียานพาหนะ
(อาคารชุดพักอาศัย ไฟล์สเลน) : วิ่งเข้า – ออก ในบางช่วงเวลา

คอนโดมิเนียม)

ชื่อบริษัทผู้ตรวจวัด : บริษัท เทคนิคสิ่งแวดล้อมไทย จำกัด

ชื่อบริษัทผู้ตรวจวัดและวิเคราะห์ตัวอย่าง : บริษัท เทคนิคสิ่งแวดล้อมไทย จำกัด

ตารางที่ 3.4-1 (ต่อ) ผลการตรวจวัดคุณภาพอากาศในบรรยากาศ

อันดับ	ตำแหน่งตรวจวัด	วันที่ ตรวจวัด	ผลการตรวจวัด	
			TSP (mg/m ³)	PM-10 (mg/m ³)
3.	พื้นที่อ่อนไหวใกล้เคียง (โรงเรียนอนุบาลพิบูลเวศม์)	08-09/01/67	0.054	0.048
		01-02/02/67	0.023	0.007
		01-02/03/67	0.047	0.038
		11-12/04/67	0.052	0.031
		29-30/05/67	0.012	0.007
		24-25/06/67	0.017	0.007
ค่าต่ำสุด			0.012	0.007
ค่าสูงสุด			0.054	0.048
ค่าเฉลี่ย			0.034	0.023
มาตรฐาน ⁽¹⁾			0.33	0.12

พิกัด : 47P 0672275 UTM 1517409

มาตรฐาน : ⁽¹⁾ ประกาศคณะกรรมการสิ่งแวดล้อมแห่งชาติ ฉบับที่ 10 (พ.ศ. 2538) (ค.ศ. 1995) และฉบับที่ 24 (พ.ศ. 2547) (ค.ศ. 2004)
เรื่องกำหนดมาตรฐานคุณภาพอากาศในบรรยากาศโดยทั่วไป

หมายเหตุ : สภาพแวดล้อมบริเวณตำแหน่งตรวจวัด

พื้นที่อ่อนไหวกัลเคียง : จุดตรวจวัดตั้งอยู่ภายในบริเวณโรงเรียนอนุบาลพิบูลเวศม์ มียานพาหนะ
(โรงเรียนอนุบาลพิบูลเวศม์) : วิ่งเข้า – ออก ในบางช่วงเวลา
ชื่อบริษัทผู้ตรวจวัด : บริษัท เทคนิคสิ่งแวดล้อมไทย จำกัด
ชื่อบริษัทผู้ตรวจวัดและวิเคราะห์ตัวอย่าง : บริษัท เทคนิคสิ่งแวดล้อมไทย จำกัด

ตารางที่ 3.4-1 (ต่อ) ผลการตรวจวัดคุณภาพอากาศในบรรยากาศ

อันดับ	เวลา	ผลการตรวจวัด
		พื้นที่ก่อสร้างโครงการ
		NO ₂ (ppm)
		08-09/01/67
1.	10.00-11.00	0.0058
2.	11.00-12.00	0.0074
3.	12.00-13.00	0.0085
4.	13.00-14.00	0.0055
5.	14.00-15.00	0.0046
6.	15.00-16.00	0.0044
7.	16.00-17.00	0.0044
8.	17.00-18.00	0.0042
9.	18.00-19.00	0.0051
10.	19.00-20.00	0.0057
11.	20.00-21.00	0.0054
12.	21.00-22.00	0.0058
13.	22.00-23.00	0.0050
14.	23.00-00.00	0.0051
15.	00.00-01.00	0.0051
16.	01.00-02.00	0.0051
17.	02.00-03.00	0.0055
18.	03.00-04.00	0.0046
19.	04.00-05.00	0.0044
20.	05.00-06.00	0.0010
21.	06.00-07.00	0.0014
22.	07.00-08.00	0.0038
23.	08.00-09.00	0.0033
24.	09.00-10.00	0.0050
ค่าต่ำสุด		0.0010
ค่าสูงสุด		0.0085
ค่าเฉลี่ย		0.0048
มาตรฐาน ⁽¹⁾		0.17

พิกัด : 47P 0671934 UTM 1516568

มาตรฐาน : ⁽¹⁾ ประกาศคณะกรรมการสิ่งแวดล้อมแห่งชาติ ฉบับที่ 33 (พ.ศ. 2552) (ค.ศ. 2009) เรื่องกำหนดมาตรฐานค่าก๊าซไนโตรเจนไดออกไซด์
ในบรรยากาศโดยทั่วไป

หมายเหตุ : ชื่อบริษัทผู้ตรวจวัด : บริษัท เทคนิคสิ่งแวดล้อมไทย จำกัด

ตารางที่ 3.4-1 (ต่อ) ผลการตรวจวัดคุณภาพอากาศในบรรยากาศ

อันดับ	เวลา	ผลการตรวจวัด
		พื้นที่ก่อสร้างโครงการ
		NO ₂ (ppm)
		01-02/02/67
1.	11.00-12.00	0.0032
2.	12.00-13.00	0.0036
3.	13.00-14.00	0.0037
4.	14.00-15.00	0.0032
5.	15.00-16.00	0.0035
6.	16.00-17.00	0.0037
7.	17.00-18.00	0.0042
8.	18.00-19.00	0.0034
9.	19.00-20.00	0.0035
10.	20.00-21.00	0.0036
11.	21.00-22.00	0.0039
12.	22.00-23.00	0.0038
13.	23.00-00.00	0.0037
14.	00.00-01.00	0.0036
15.	01.00-02.00	0.0038
16.	02.00-03.00	0.0032
17.	03.00-04.00	0.0029
18.	04.00-05.00	0.0035
19.	05.00-06.00	0.0040
20.	06.00-07.00	0.0043
21.	07.00-08.00	0.0040
22.	08.00-09.00	0.0036
23.	09.00-10.00	0.0038
24.	10.00-11.00	0.0039
ค่าต่ำสุด		0.0029
ค่าสูงสุด		0.0043
ค่าเฉลี่ย		0.0037
มาตรฐาน ⁽¹⁾		0.17

พิกัด : 47P 0671934 UTM 1516568

มาตรฐาน : ⁽¹⁾ ประกาศคณะกรรมการสิ่งแวดล้อมแห่งชาติ ฉบับที่ 33 (พ.ศ. 2552) (ค.ศ. 2009) เรื่องกำหนดมาตรฐานค่าก๊าซไนโตรเจนไดออกไซด์
ในบรรยากาศโดยทั่วไป

หมายเหตุ : ชื่อบริษัทผู้ตรวจวัด : บริษัท เทคนิคสิ่งแวดล้อมไทย จำกัด

ตารางที่ 3.4-1 (ต่อ) ผลการตรวจวัดคุณภาพอากาศในบรรยากาศ

อันดับ	เวลา	ผลการตรวจวัด
		พื้นที่ก่อสร้างโครงการ
		NO ₂ (ppm)
		01-02/03/67
1.	09.00-10.00	0.0027
2.	10.00-11.00	0.0040
3.	11.00-12.00	0.0056
4.	12.00-13.00	0.0061
5.	13.00-14.00	0.0066
6.	14.00-15.00	0.0051
7.	15.00-16.00	0.0051
8.	16.00-17.00	0.0054
9.	17.00-18.00	0.0057
10.	18.00-19.00	0.0079
11.	19.00-20.00	0.0077
12.	20.00-21.00	0.0071
13.	21.00-22.00	0.0054
14.	22.00-23.00	0.0058
15.	23.00-00.00	0.0079
16.	00.00-01.00	0.0057
17.	01.00-02.00	0.0044
18.	02.00-03.00	0.0031
19.	03.00-04.00	0.0027
20.	04.00-05.00	0.0025
21.	05.00-06.00	0.0024
22.	06.00-07.00	0.0028
23.	07.00-08.00	0.0046
24.	08.00-09.00	0.0056
ค่าต่ำสุด		0.0024
ค่าสูงสุด		0.0079
ค่าเฉลี่ย		0.0051
มาตรฐาน ⁽¹⁾		0.17

พิกัด : 47P 0671934 UTM 1516568

มาตรฐาน : ⁽¹⁾ ประกาศคณะกรรมการสิ่งแวดล้อมแห่งชาติ ฉบับที่ 33 (พ.ศ. 2552) (ค.ศ. 2009) เรื่องกำหนดมาตรฐานค่าก๊าซไนโตรเจนไดออกไซด์ในบรรยากาศโดยทั่วไป

หมายเหตุ : ชื่อบริษัทผู้ตรวจวัด : บริษัท เทคนิคสิ่งแวดล้อมไทย จำกัด

ตารางที่ 3.4-1 (ต่อ) ผลการตรวจวัดคุณภาพอากาศในบรรยากาศ

อันดับ	เวลา	ผลการตรวจวัด
		พื้นที่ก่อสร้างโครงการ
		NO ₂ (ppm)
		11-12/04/67
1.	11.00-12.00	0.0042
2.	12.00-13.00	0.0052
3.	13.00-14.00	0.0057
4.	14.00-15.00	0.0040
5.	15.00-16.00	0.0054
6.	16.00-17.00	0.0068
7.	17.00-18.00	0.0056
8.	18.00-19.00	0.0038
9.	19.00-20.00	0.0050
10.	20.00-21.00	0.0052
11.	21.00-22.00	0.0039
12.	22.00-23.00	0.0048
13.	23.00-00.00	0.0047
14.	00.00-01.00	0.0038
15.	01.00-02.00	0.0035
16.	02.00-03.00	0.0050
17.	03.00-04.00	0.0028
18.	04.00-05.00	0.0030
19.	05.00-06.00	0.0053
20.	06.00-07.00	0.0065
21.	07.00-08.00	0.0051
22.	08.00-09.00	0.0049
23.	09.00-10.00	0.0072
24.	10.00-11.00	0.0068
ค่าต่ำสุด		0.0028
ค่าสูงสุด		0.0072
ค่าเฉลี่ย		0.0049
มาตรฐาน ⁽¹⁾		0.17

พิกัด : 47P 0671934 UTM 1516568

มาตรฐาน : ⁽¹⁾ ประกาศคณะกรรมการสิ่งแวดล้อมแห่งชาติ ฉบับที่ 33 (พ.ศ. 2552) (ค.ศ. 2009) เรื่องกำหนดมาตรฐานค่าก๊าซไนโตรเจนไดออกไซด์ในบรรยากาศโดยทั่วไป

หมายเหตุ : ชื่อบริษัทผู้ตรวจวัด : บริษัท เทคนิคสิ่งแวดล้อมไทย จำกัด

ตารางที่ 3.4-1 (ต่อ) ผลการตรวจวัดคุณภาพอากาศในบรรยากาศ

อันดับ	เวลา	ผลการตรวจวัด
		พื้นที่ก่อสร้างโครงการ
		NO ₂ (ppm)
		29-30/05/67
1.	10.00-11.00	0.0014
2.	11.00-12.00	0.0035
3.	12.00-13.00	0.0017
4.	13.00-14.00	0.0016
5.	14.00-15.00	0.0018
6.	15.00-16.00	0.0017
7.	16.00-17.00	0.0029
8.	17.00-18.00	0.0022
9.	18.00-19.00	0.0030
10.	19.00-20.00	0.0012
11.	20.00-21.00	0.0015
12.	21.00-22.00	0.0022
13.	22.00-23.00	0.0037
14.	23.00-00.00	0.0022
15.	00.00-01.00	0.0018
16.	01.00-02.00	0.0026
17.	02.00-03.00	0.0039
18.	03.00-04.00	0.0026
19.	04.00-05.00	0.0030
20.	05.00-06.00	0.0013
21.	06.00-07.00	0.0020
22.	07.00-08.00	0.0021
23.	08.00-09.00	0.0038
24.	09.00-10.00	0.0015
ค่าต่ำสุด		0.0012
ค่าสูงสุด		0.0039
ค่าเฉลี่ย		0.0023
มาตรฐาน ⁽¹⁾		0.17

พิกัด : 47P 0671934 UTM 1516568

มาตรฐาน : ⁽¹⁾ ประกาศคณะกรรมการสิ่งแวดล้อมแห่งชาติ ฉบับที่ 33 (พ.ศ. 2552) (ค.ศ. 2009) เรื่องกำหนดมาตรฐานค่าก๊าซไนโตรเจนไดออกไซด์ในบรรยากาศโดยทั่วไป

หมายเหตุ : ชื่อบริษัทผู้ตรวจวัด : บริษัท เทคนิคสิ่งแวดล้อมไทย จำกัด

ตารางที่ 3.4-1 (ต่อ) ผลการตรวจวัดคุณภาพอากาศในบรรยากาศ

อันดับ	เวลา	ผลการตรวจวัด
		พื้นที่ก่อสร้างโครงการ
		NO ₂ (ppm)
		24-25/06/67
1.	10.00-11.00	0.0021
2.	11.00-12.00	0.0033
3.	12.00-13.00	0.0051
4.	13.00-14.00	0.0054
5.	14.00-15.00	0.0043
6.	15.00-16.00	0.0035
7.	16.00-17.00	0.0026
8.	17.00-18.00	0.0029
9.	18.00-19.00	0.0032
10.	19.00-20.00	0.0030
11.	20.00-21.00	0.0025
12.	21.00-22.00	0.0024
13.	22.00-23.00	0.0029
14.	23.00-00.00	0.0031
15.	00.00-01.00	0.0030
16.	01.00-02.00	0.0034
17.	02.00-03.00	0.0043
18.	03.00-04.00	0.0060
19.	04.00-05.00	0.0062
20.	05.00-06.00	0.0048
21.	06.00-07.00	0.0035
22.	07.00-08.00	0.0048
23.	08.00-09.00	0.0051
24.	09.00-10.00	0.0048
ค่าต่ำสุด		0.0021
ค่าสูงสุด		0.0062
ค่าเฉลี่ย		0.0038
มาตรฐาน ⁽¹⁾		0.17

พิกัด : 47P 0671934 UTM 1516568

มาตรฐาน : ⁽¹⁾ ประกาศคณะกรรมการสิ่งแวดล้อมแห่งชาติ ฉบับที่ 33 (พ.ศ. 2552) (ค.ศ. 2009) เรื่องกำหนดมาตรฐานค่าก๊าซไนโตรเจนไดออกไซด์ในบรรยากาศโดยทั่วไป

หมายเหตุ : ชื่อบริษัทผู้ตรวจวัด : บริษัท เทคนิคสิ่งแวดล้อมไทย จำกัด

ตารางที่ 3.4-1 (ต่อ) ผลการตรวจวัดคุณภาพอากาศในบรรยากาศ

อันดับ	เวลา	ผลการตรวจวัด
		พื้นที่ก่อสร้างโครงการ
		SO ₂ (ppm)
		08-09/01/67
1.	10.00-11.00	0.0029
2.	11.00-12.00	0.0028
3.	12.00-13.00	0.0032
4.	13.00-14.00	0.0023
5.	14.00-15.00	0.0021
6.	15.00-16.00	0.0026
7.	16.00-17.00	0.0025
8.	17.00-18.00	0.0023
9.	18.00-19.00	0.0020
10.	19.00-20.00	0.0025
11.	20.00-21.00	0.0026
12.	21.00-22.00	0.0027
13.	22.00-23.00	0.0025
14.	23.00-00.00	0.0034
15.	00.00-01.00	0.0021
16.	01.00-02.00	0.0019
17.	02.00-03.00	0.0015
18.	03.00-04.00	0.0033
19.	04.00-05.00	0.0043
20.	05.00-06.00	0.0041
21.	06.00-07.00	0.0043
22.	07.00-08.00	0.0022
23.	08.00-09.00	0.0034
24.	09.00-10.00	0.0033
ค่าต่ำสุด		0.0015
ค่าสูงสุด		0.0043
ค่าเฉลี่ย		0.0028
มาตรฐาน ⁽¹⁾		0.30

พิกัด : 47P 0671934 UTM 1516568

มาตรฐาน : ⁽¹⁾ ประกาศคณะกรรมการสิ่งแวดล้อมแห่งชาติ ฉบับที่ 12 (พ.ศ. 2538) (ค.ศ. 1995) และฉบับที่ 21 (พ.ศ. 2544) (ค.ศ. 2001)
เรื่องกำหนดมาตรฐานค่าซัลเฟอร์ไดออกไซด์ในบรรยากาศทั่วไปในเวลา 1 ชั่วโมง

หมายเหตุ : ชื่อบริษัทผู้ตรวจวัด : บริษัท เทคนิคสิ่งแวดล้อมไทย จำกัด

ตารางที่ 3.4-1 (ต่อ) ผลการตรวจวัดคุณภาพอากาศในบรรยากาศ

อันดับ	เวลา	ผลการตรวจวัด
		พื้นที่ก่อสร้างโครงการ
		SO ₂ (ppm)
		01-02/02/67
1.	11.00-12.00	0.0030
2.	12.00-13.00	0.0028
3.	13.00-14.00	0.0021
4.	14.00-15.00	0.0021
5.	15.00-16.00	0.0029
6.	16.00-17.00	0.0032
7.	17.00-18.00	0.0030
8.	18.00-19.00	0.0027
9.	19.00-20.00	0.0030
10.	20.00-21.00	0.0026
11.	21.00-22.00	0.0026
12.	22.00-23.00	0.0028
13.	23.00-00.00	0.0028
14.	00.00-01.00	0.0027
15.	01.00-02.00	0.0025
16.	02.00-03.00	0.0027
17.	03.00-04.00	0.0023
18.	04.00-05.00	0.0023
19.	05.00-06.00	0.0024
20.	06.00-07.00	0.0030
21.	07.00-08.00	0.0026
22.	08.00-09.00	0.0026
23.	09.00-10.00	0.0033
24.	10.00-11.00	0.0031
ค่าต่ำสุด		0.0021
ค่าสูงสุด		0.0033
ค่าเฉลี่ย		0.0027
มาตรฐาน ⁽¹⁾		0.30

พิกัด : 47P 0671934 UTM 1516568

มาตรฐาน : ⁽¹⁾ ประกาศคณะกรรมการสิ่งแวดล้อมแห่งชาติ ฉบับที่ 12 (พ.ศ. 2538) (ค.ศ. 1995) และฉบับที่ 21 (พ.ศ. 2544) (ค.ศ. 2001)
เรื่องกำหนดมาตรฐานค่าซัลเฟอร์ไดออกไซด์ในบรรยากาศทั่วไปในเวลา 1 ชั่วโมง

หมายเหตุ : ชื่อบริษัทผู้ตรวจวัด : บริษัท เทคนิคสิ่งแวดล้อมไทย จำกัด

ตารางที่ 3.4-1 (ต่อ) ผลการตรวจวัดคุณภาพอากาศในบรรยากาศ

อันดับ	เวลา	ผลการตรวจวัด
		พื้นที่ก่อสร้างโครงการ
		SO ₂ (ppm)
		01-02/03/67
1.	09.00-10.00	0.0028
2.	10.00-11.00	0.0033
3.	11.00-12.00	0.0036
4.	12.00-13.00	0.0032
5.	13.00-14.00	0.0043
6.	14.00-15.00	0.0039
7.	15.00-16.00	0.0026
8.	16.00-17.00	0.0027
9.	17.00-18.00	0.0026
10.	18.00-19.00	0.0040
11.	19.00-20.00	0.0031
12.	20.00-21.00	0.0030
13.	21.00-22.00	0.0042
14.	22.00-23.00	0.0029
15.	23.00-00.00	0.0044
16.	00.00-01.00	0.0036
17.	01.00-02.00	0.0030
18.	02.00-03.00	0.0028
19.	03.00-04.00	0.0029
20.	04.00-05.00	0.0036
21.	05.00-06.00	0.0030
22.	06.00-07.00	0.0028
23.	07.00-08.00	0.0031
24.	08.00-09.00	0.0028
ค่าต่ำสุด		0.0026
ค่าสูงสุด		0.0044
ค่าเฉลี่ย		0.0033
มาตรฐาน ⁽¹⁾		0.30

พิกัด : 47P 0671934 UTM 1516568

มาตรฐาน : ⁽¹⁾ ประกาศคณะกรรมการสิ่งแวดล้อมแห่งชาติ ฉบับที่ 12 (พ.ศ. 2538) (ค.ศ. 1995) และฉบับที่ 21 (พ.ศ. 2544) (ค.ศ. 2001)
เรื่องกำหนดมาตรฐานค่าซัลเฟอร์ไดออกไซด์ในบรรยากาศทั่วไปในเวลา 1 ชั่วโมง

หมายเหตุ : ชื่อบริษัทผู้ตรวจวัด : บริษัท เทคนิคสิ่งแวดล้อมไทย จำกัด

ตารางที่ 3.4-1 (ต่อ) ผลการตรวจวัดคุณภาพอากาศในบรรยากาศ

อันดับ	เวลา	ผลการตรวจวัด
		พื้นที่ก่อสร้างโครงการ
		SO ₂ (ppm)
		11-12/04/67
1.	11.00-12.00	0.0025
2.	12.00-13.00	0.0027
3.	13.00-14.00	0.0010
4.	14.00-15.00	0.0022
5.	15.00-16.00	0.0031
6.	16.00-17.00	0.0032
7.	17.00-18.00	0.0023
8.	18.00-19.00	0.0026
9.	19.00-20.00	0.0029
10.	20.00-21.00	0.0030
11.	21.00-22.00	0.0024
12.	22.00-23.00	0.0022
13.	23.00-00.00	0.0023
14.	00.00-01.00	0.0030
15.	01.00-02.00	0.0026
16.	02.00-03.00	0.0029
17.	03.00-04.00	0.0026
18.	04.00-05.00	0.0025
19.	05.00-06.00	0.0026
20.	06.00-07.00	0.0028
21.	07.00-08.00	0.0022
22.	08.00-09.00	0.0027
23.	09.00-10.00	0.0022
24.	10.00-11.00	0.0024
ค่าต่ำสุด		0.0010
ค่าสูงสุด		0.0032
ค่าเฉลี่ย		0.0025
มาตรฐาน ⁽¹⁾		0.30

พิกัด : 47P 0671934 UTM 1516568

มาตรฐาน : ⁽¹⁾ ประกาศคณะกรรมการสิ่งแวดล้อมแห่งชาติ ฉบับที่ 12 (พ.ศ. 2538) (ค.ศ. 1995) และฉบับที่ 21 (พ.ศ. 2544) (ค.ศ. 2001)
เรื่องกำหนดมาตรฐานค่าซัลเฟอร์ไดออกไซด์ในบรรยากาศทั่วไปในเวลา 1 ชั่วโมง

หมายเหตุ : ชื่อบริษัทผู้ตรวจวัด : บริษัท เทคนิคสิ่งแวดล้อมไทย จำกัด

ตารางที่ 3.4-1 (ต่อ) ผลการตรวจวัดคุณภาพอากาศในบรรยากาศ

อันดับ	เวลา	ผลการตรวจวัด
		พื้นที่ก่อสร้างโครงการ
		SO ₂ (ppm)
		29-30/05/67
1.	10.00-11.00	0.0036
2.	11.00-12.00	0.0039
3.	12.00-13.00	0.0021
4.	13.00-14.00	0.0030
5.	14.00-15.00	0.0038
6.	15.00-16.00	0.0029
7.	16.00-17.00	0.0033
8.	17.00-18.00	0.0038
9.	18.00-19.00	0.0024
10.	19.00-20.00	0.0039
11.	20.00-21.00	0.0034
12.	21.00-22.00	0.0037
13.	22.00-23.00	0.0035
14.	23.00-00.00	0.0033
15.	00.00-01.00	0.0033
16.	01.00-02.00	0.0034
17.	02.00-03.00	0.0034
18.	03.00-04.00	0.0020
19.	04.00-05.00	0.0021
20.	05.00-06.00	0.0028
21.	06.00-07.00	0.0022
22.	07.00-08.00	0.0022
23.	08.00-09.00	0.0028
24.	09.00-10.00	0.0029
ค่าต่ำสุด		0.0020
ค่าสูงสุด		0.0039
ค่าเฉลี่ย		0.0031
มาตรฐาน ⁽¹⁾		0.30

พิกัด : 47P 0671934 UTM 1516568

มาตรฐาน : ⁽¹⁾ ประกาศคณะกรรมการสิ่งแวดล้อมแห่งชาติ ฉบับที่ 12 (พ.ศ. 2538) (ค.ศ. 1995) และฉบับที่ 21 (พ.ศ. 2544) (ค.ศ. 2001)
เรื่องกำหนดมาตรฐานค่าซัลเฟอร์ไดออกไซด์ในบรรยากาศทั่วไปในเวลา 1 ชั่วโมง

หมายเหตุ : ชื่อบริษัทผู้ตรวจวัด : บริษัท เทคนิคสิ่งแวดล้อมไทย จำกัด

ตารางที่ 3.4-1 (ต่อ) ผลการตรวจวัดคุณภาพอากาศในบรรยากาศ

อันดับ	เวลา	ผลการตรวจวัด
		พื้นที่ก่อสร้างโครงการ
		SO ₂ (ppm)
		24-25/06/67
1.	10.00-11.00	0.0032
2.	11.00-12.00	0.0029
3.	12.00-13.00	0.0025
4.	13.00-14.00	0.0035
5.	14.00-15.00	0.0021
6.	15.00-16.00	0.0027
7.	16.00-17.00	0.0022
8.	17.00-18.00	0.0029
9.	18.00-19.00	0.0035
10.	19.00-20.00	0.0044
11.	20.00-21.00	0.0052
12.	21.00-22.00	0.0030
13.	22.00-23.00	0.0013
14.	23.00-00.00	0.0020
15.	00.00-01.00	0.0032
16.	01.00-02.00	0.0046
17.	02.00-03.00	0.0045
18.	03.00-04.00	0.0049
19.	04.00-05.00	0.0030
20.	05.00-06.00	0.0025
21.	06.00-07.00	0.0031
22.	07.00-08.00	0.0036
23.	08.00-09.00	0.0022
24.	09.00-10.00	0.0025
ค่าต่ำสุด		0.0013
ค่าสูงสุด		0.0052
ค่าเฉลี่ย		0.0031
มาตรฐาน ⁽¹⁾		0.30

พิกัด : 47P 0671934 UTM 1516568

มาตรฐาน : ⁽¹⁾ ประกาศคณะกรรมการสิ่งแวดล้อมแห่งชาติ ฉบับที่ 12 (พ.ศ. 2538) (ค.ศ. 1995) และฉบับที่ 21 (พ.ศ. 2544) (ค.ศ. 2001)
เรื่องกำหนดมาตรฐานค่าซัลเฟอร์ไดออกไซด์ในบรรยากาศทั่วไปในเวลา 1 ชั่วโมง

หมายเหตุ : ชื่อบริษัทผู้ตรวจวัด : บริษัท เทคนิคสิ่งแวดล้อมไทย จำกัด

ตารางที่ 3.4-1 (ต่อ) ผลการตรวจวัดคุณภาพอากาศในบรรยากาศ

อันดับ	เวลา	ผลการตรวจวัด
		พื้นที่ก่อสร้างโครงการ
		CO (ppm)
		08-09/01/67
1.	10.00-11.00	1.8
2.	11.00-12.00	1.7
3.	12.00-13.00	2.1
4.	13.00-14.00	1.2
5.	14.00-15.00	1.0
6.	15.00-16.00	1.5
7.	16.00-17.00	1.4
8.	17.00-18.00	1.2
9.	18.00-19.00	0.9
10.	19.00-20.00	1.4
11.	20.00-21.00	1.5
12.	21.00-22.00	1.6
13.	22.00-23.00	2.2
14.	23.00-00.00	2.1
15.	00.00-01.00	1.8
16.	01.00-02.00	1.2
17.	02.00-03.00	1.0
18.	03.00-04.00	1.2
19.	04.00-05.00	1.7
20.	05.00-06.00	1.4
21.	06.00-07.00	2.3
22.	07.00-08.00	1.0
23.	08.00-09.00	0.8
24.	09.00-10.00	2.2
ค่าต่ำสุด		0.8
ค่าสูงสุด		2.3
ค่าเฉลี่ย		1.5
มาตรฐาน ⁽¹⁾		30

พิกัด : 47P 0671934 UTM 1516568

มาตรฐาน : ⁽¹⁾ ประกาศคณะกรรมการสิ่งแวดล้อมแห่งชาติ ฉบับที่ 10 (พ.ศ. 2538) (ค.ศ. 1995) เรื่องกำหนดมาตรฐานคุณภาพอากาศในบรรยากาศโดยทั่วไป

หมายเหตุ : ชื่อบริษัทผู้ตรวจวัด : บริษัท เทคนิคสิ่งแวดล้อมไทย จำกัด

ตารางที่ 3.4-1 (ต่อ) ผลการตรวจวัดคุณภาพอากาศในบรรยากาศ

อันดับ	เวลา	ผลการตรวจวัด
		พื้นที่ก่อสร้างโครงการ
		CO (ppm)
		01-02/02/67
1.	11.00-12.00	2.5
2.	12.00-13.00	2.6
3.	13.00-14.00	1.9
4.	14.00-15.00	2.2
5.	15.00-16.00	2.2
6.	16.00-17.00	1.8
7.	17.00-18.00	2.0
8.	18.00-19.00	1.8
9.	19.00-20.00	2.1
10.	20.00-21.00	1.7
11.	21.00-22.00	1.5
12.	22.00-23.00	1.8
13.	23.00-00.00	1.6
14.	00.00-01.00	2.0
15.	01.00-02.00	2.2
16.	02.00-03.00	2.0
17.	03.00-04.00	2.1
18.	04.00-05.00	2.4
19.	05.00-06.00	2.4
20.	06.00-07.00	2.3
21.	07.00-08.00	2.4
22.	08.00-09.00	2.3
23.	09.00-10.00	1.9
24.	10.00-11.00	1.7
ค่าต่ำสุด		1.5
ค่าสูงสุด		2.6
ค่าเฉลี่ย		2.1
มาตรฐาน ⁽¹⁾		30

พิกัด : 47P 0671934 UTM 1516568

มาตรฐาน : ⁽¹⁾ ประกาศคณะกรรมการสิ่งแวดล้อมแห่งชาติ ฉบับที่ 10 (พ.ศ. 2538) (ค.ศ. 1995) เรื่องกำหนดมาตรฐานคุณภาพอากาศในบรรยากาศโดยทั่วไป

หมายเหตุ : ชื่อบริษัทผู้ตรวจวัด : บริษัท เทคนิคสิ่งแวดล้อมไทย จำกัด

ตารางที่ 3.4-1 (ต่อ) ผลการตรวจวัดคุณภาพอากาศในบรรยากาศ

อันดับ	เวลา	ผลการตรวจวัด
		พื้นที่ก่อสร้างโครงการ
		CO (ppm)
		01-02/03/67
1.	09.00-10.00	1.1
2.	10.00-11.00	1.4
3.	11.00-12.00	1.1
4.	12.00-13.00	1.3
5.	13.00-14.00	1.2
6.	14.00-15.00	1.6
7.	15.00-16.00	1.7
8.	16.00-17.00	1.5
9.	17.00-18.00	1.0
10.	18.00-19.00	1.9
11.	19.00-20.00	1.4
12.	20.00-21.00	1.9
13.	21.00-22.00	1.0
14.	22.00-23.00	1.1
15.	23.00-00.00	1.7
16.	00.00-01.00	1.6
17.	01.00-02.00	1.3
18.	02.00-03.00	1.7
19.	03.00-04.00	1.2
20.	04.00-05.00	1.2
21.	05.00-06.00	1.5
22.	06.00-07.00	1.2
23.	07.00-08.00	1.1
24.	08.00-09.00	2.1
ค่าต่ำสุด		1.0
ค่าสูงสุด		2.1
ค่าเฉลี่ย		1.4
มาตรฐาน ⁽¹⁾		30

พิกัด : 47P 0671934 UTM 1516568

มาตรฐาน : ⁽¹⁾ ประกาศคณะกรรมการสิ่งแวดล้อมแห่งชาติ ฉบับที่ 10 (พ.ศ. 2538) (ค.ศ. 1995) เรื่องกำหนดมาตรฐานคุณภาพอากาศในบรรยากาศโดยทั่วไป

หมายเหตุ : ชื่อบริษัทผู้ตรวจวัด : บริษัท เทคนิคสิ่งแวดล้อมไทย จำกัด

ตารางที่ 3.4-1 (ต่อ) ผลการตรวจวัดคุณภาพอากาศในบรรยากาศ

อันดับ	เวลา	ผลการตรวจวัด
		พื้นที่ก่อสร้างโครงการ
		CO (ppm)
		11-12/04/67
1.	11.00-12.00	3.9
2.	12.00-13.00	5.4
3.	13.00-14.00	4.8
4.	14.00-15.00	4.9
5.	15.00-16.00	4.5
6.	16.00-17.00	4.3
7.	17.00-18.00	4.2
8.	18.00-19.00	4.3
9.	19.00-20.00	3.7
10.	20.00-21.00	3.3
11.	21.00-22.00	4.3
12.	22.00-23.00	4.4
13.	23.00-00.00	3.8
14.	00.00-01.00	3.0
15.	01.00-02.00	3.5
16.	02.00-03.00	4.2
17.	03.00-04.00	4.0
18.	04.00-05.00	3.5
19.	05.00-06.00	3.5
20.	06.00-07.00	2.8
21.	07.00-08.00	3.1
22.	08.00-09.00	3.2
23.	09.00-10.00	3.7
24.	10.00-11.00	2.7
ค่าต่ำสุด		2.7
ค่าสูงสุด		5.4
ค่าเฉลี่ย		3.9
มาตรฐาน ⁽¹⁾		30

พิกัด : 47P 0671934 UTM 1516568

มาตรฐาน : ⁽¹⁾ ประกาศคณะกรรมการสิ่งแวดล้อมแห่งชาติ ฉบับที่ 10 (พ.ศ. 2538) (ค.ศ. 1995) เรื่องกำหนดมาตรฐานคุณภาพอากาศในบรรยากาศโดยทั่วไป

หมายเหตุ : ชื่อบริษัทผู้ตรวจวัด : บริษัท เทคนิคสิ่งแวดล้อมไทย จำกัด

ตารางที่ 3.4-1 (ต่อ) ผลการตรวจวัดคุณภาพอากาศในบรรยากาศ

อันดับ	เวลา	ผลการตรวจวัด
		พื้นที่ก่อสร้างโครงการ
		CO (ppm)
		29-30/05/67
1.	10.00-11.00	2.3
2.	11.00-12.00	2.5
3.	12.00-13.00	1.6
4.	13.00-14.00	2.1
5.	14.00-15.00	2.1
6.	15.00-16.00	1.3
7.	16.00-17.00	1.7
8.	17.00-18.00	1.5
9.	18.00-19.00	2.4
10.	19.00-20.00	1.8
11.	20.00-21.00	2.8
12.	21.00-22.00	1.9
13.	22.00-23.00	1.9
14.	23.00-00.00	2.4
15.	00.00-01.00	2.0
16.	01.00-02.00	2.6
17.	02.00-03.00	1.3
18.	03.00-04.00	2.8
19.	04.00-05.00	2.8
20.	05.00-06.00	1.2
21.	06.00-07.00	1.3
22.	07.00-08.00	1.4
23.	08.00-09.00	2.8
24.	09.00-10.00	1.9
ค่าต่ำสุด		1.2
ค่าสูงสุด		2.8
ค่าเฉลี่ย		2.0
มาตรฐาน ⁽¹⁾		30

พิกัด : 47P 0671934 UTM 1516568

มาตรฐาน : ⁽¹⁾ ประกาศคณะกรรมการสิ่งแวดล้อมแห่งชาติ ฉบับที่ 10 (พ.ศ. 2538) (ค.ศ. 1995) เรื่องกำหนดมาตรฐานคุณภาพอากาศในบรรยากาศโดยทั่วไป

หมายเหตุ : ชื่อบริษัทผู้ตรวจวัด : บริษัท เทคนิคสิ่งแวดล้อมไทย จำกัด

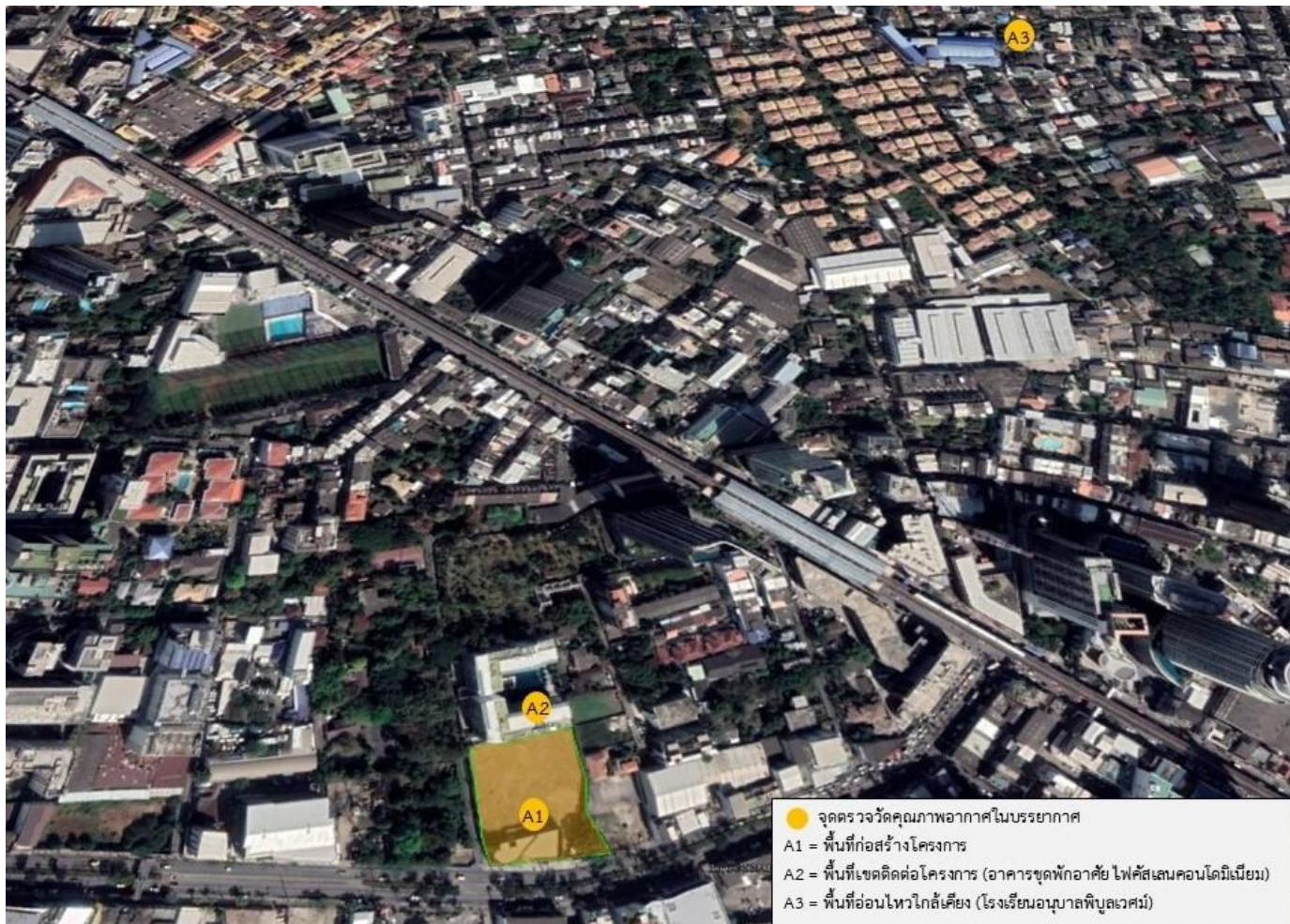
ตารางที่ 3.4-1 (ต่อ) ผลการตรวจวัดคุณภาพอากาศในบรรยากาศ

อันดับ	เวลา	ผลการตรวจวัด
		พื้นที่ก่อสร้างโครงการ
		CO (ppm)
		24-25/06/67
1.	10.00-11.00	3.2
2.	11.00-12.00	3.1
3.	12.00-13.00	3.0
4.	13.00-14.00	2.3
5.	14.00-15.00	2.2
6.	15.00-16.00	1.8
7.	16.00-17.00	2.0
8.	17.00-18.00	1.9
9.	18.00-19.00	4.0
10.	19.00-20.00	3.4
11.	20.00-21.00	2.9
12.	21.00-22.00	2.4
13.	22.00-23.00	3.0
14.	23.00-00.00	3.2
15.	00.00-01.00	3.1
16.	01.00-02.00	2.5
17.	02.00-03.00	3.1
18.	03.00-04.00	3.0
19.	04.00-05.00	3.1
20.	05.00-06.00	2.5
21.	06.00-07.00	1.8
22.	07.00-08.00	2.0
23.	08.00-09.00	3.2
24.	09.00-10.00	1.5
ค่าต่ำสุด		1.5
ค่าสูงสุด		4.0
ค่าเฉลี่ย		2.7
มาตรฐาน ⁽¹⁾		30

พิกัด : 47P 0671934 UTM 1516568

มาตรฐาน : ⁽¹⁾ ประกาศคณะกรรมการสิ่งแวดล้อมแห่งชาติ ฉบับที่ 10 (พ.ศ. 2538) (ค.ศ. 1995) เรื่องกำหนดมาตรฐานคุณภาพอากาศในบรรยากาศโดยทั่วไป

หมายเหตุ : ชื่อบริษัทผู้ตรวจวัด : บริษัท เทคนิคสิ่งแวดล้อมไทย จำกัด



รูปที่ 3.4-1 ตำแหน่งตรวจวัดคุณภาพอากาศในบรรยากาศ

	
<p>พื้นที่ก่อสร้างโครงการ</p>	<p>พื้นที่เขตติดต่อโครงการ (อาคารชุดพักอาศัย ไฟคัสเลนคอนโดมิเนียม)</p>
	
<p>พื้นที่อ่อนไหวใกล้เคียง (โรงเรียนอนุบาลพิบูลเวศม์)</p>	
<p>รูปที่ 3.4-2 การตรวจวัดคุณภาพอากาศในบรรยากาศ</p>	

3.4.2 ผลการตรวจวัดระดับเสียง

โครงการดำเนินการตรวจวัดระดับเสียงเฉลี่ย 24 ชั่วโมง (L_{eq} 24 hr) ระดับเสียงสูงสุด (L_{max}) ระดับเสียงเฉลี่ยกลางวันกลางคืน (L_{dn}) ระดับเสียงพื้นฐาน (L_{90}) และคำนวณระดับเสียงรบกวน จำนวน 3 สถานี ได้แก่ บริเวณพื้นที่ก่อสร้างโครงการ, พื้นที่เขตติดต่อโครงการ (อาคารชุดพักอาศัย ไฟคัสเลน คอนโดมิเนียม) และพื้นที่อ่อนไหวใกล้เคียง (โรงเรียนอนุบาลพิบูลเวศม์) ผลการตรวจวัดสรุปได้ดังนี้

- บริเวณพื้นที่ก่อสร้างโครงการ ระดับเสียงเฉลี่ย 24 ชั่วโมง มีค่าอยู่ในช่วงระหว่าง 60.3-63.2 เดซิเบล (เอ) และค่าระดับเสียงสูงสุด (L_{max}) มีค่าอยู่ในช่วงระหว่าง 89.2-99.8 เดซิเบล (เอ) ซึ่งมีค่าอยู่ในเกณฑ์มาตรฐานตามประกาศคณะกรรมการสิ่งแวดล้อมแห่งชาติ ฉบับที่ 15 (พ.ศ. 2540) เรื่องกำหนดมาตรฐานระดับเสียงโดยทั่วไป และค่าระดับการรบกวน มีค่าอยู่ในช่วงระหว่าง -18.3 ถึง 19.1 เดซิเบล (เอ) ซึ่งส่วนใหญ่มีค่าอยู่ในเกณฑ์มาตรฐานตามประกาศคณะกรรมการสิ่งแวดล้อมแห่งชาติ ฉบับที่ 29 (พ.ศ. 2550) เรื่องค่าระดับเสียงรบกวน ยกเว้นในบางช่วงเวลาของการตรวจวัดที่พบว่ามีค่าเกินเกณฑ์มาตรฐานกำหนด

- บริเวณพื้นที่เขตติดต่อโครงการ (อาคารชุดพักอาศัย ไฟคัสเลน คอนโดมิเนียม) ระดับเสียง 24 ชั่วโมง มีค่าอยู่ในช่วงระหว่าง 53.6-56.0 เดซิเบล (เอ) และค่าระดับเสียงสูงสุด (L_{max}) มีค่าอยู่ในช่วงระหว่าง 83.4-98.9 เดซิเบล (เอ) ซึ่งมีค่าอยู่ในเกณฑ์มาตรฐานตามประกาศคณะกรรมการสิ่งแวดล้อมแห่งชาติ ฉบับที่ 15 (พ.ศ. 2540) เรื่องกำหนดมาตรฐานระดับเสียงโดยทั่วไป และค่าระดับเสียงรบกวน มีค่าอยู่ในช่วงระหว่าง -10.9 ถึง 9.9 เดซิเบล (เอ) ซึ่งมีค่าอยู่ในเกณฑ์มาตรฐานตามประกาศคณะกรรมการสิ่งแวดล้อมแห่งชาติ ฉบับที่ 29 (พ.ศ. 2550) เรื่องค่าระดับเสียงรบกวน

- บริเวณพื้นที่อ่อนไหวใกล้เคียง (โรงเรียนอนุบาลพิบูลเวศม์) ระดับเสียง 24 ชั่วโมง มีค่าอยู่ในช่วงระหว่าง 75.2-91.8 เดซิเบล (เอ) และค่าระดับเสียงสูงสุด (L_{max}) มีค่าอยู่ในช่วงระหว่าง 50.9-61.7 เดซิเบล (เอ) ซึ่งมีค่าอยู่ในเกณฑ์มาตรฐานตามประกาศคณะกรรมการสิ่งแวดล้อมแห่งชาติ ฉบับที่ 15 (พ.ศ. 2540) เรื่องกำหนดมาตรฐานระดับเสียงโดยทั่วไป และค่าระดับเสียงรบกวน มีค่าอยู่ในช่วงระหว่าง -11.9 ถึง 9.9 เดซิเบล (เอ) ซึ่งมีค่าอยู่ในเกณฑ์มาตรฐานตามประกาศคณะกรรมการสิ่งแวดล้อมแห่งชาติ ฉบับที่ 29 (พ.ศ. 2550) เรื่องค่าระดับเสียงรบกวน

ผลการตรวจวัดดังตารางที่ 3.4-2 ตำแหน่งและการตรวจวัดแสดงดังรูปที่ 3.4-3 และ 3.4-4

ตารางที่ 3.4-2 ผลการตรวจวัดระดับเสียงโดยทั่วไป และระดับเสียงรบกวน

อันดับ	ตำแหน่งตรวจวัด	วันที่ตรวจวัด	ผลการตรวจวัด (dB(A))		
			Leq 24 hr	Lmax	ค่าระดับการรบกวน
1.	พื้นที่ก่อสร้างโครงการ	08-09/01/67	60.3	98.2	-10.1 ถึง 14.8
		01-02/02/67	62.8	99.8	-0.9 ถึง 18.0
		01-02/03/67	62.3	97.2	-18.3 ถึง 9.9
		11-12/04/67	60.7	90.3	-8.3 ถึง 15.0
		29-30/05/67	63.2	98.7	-10.3 ถึง 19.1
		24-25/06/67	62.8	89.2	-3.0 ถึง 17.0
มาตรฐาน ⁽¹⁾			70	115	10 ⁽²⁾

พิกัด : 47P 0671938 UTM 1516593

มาตรฐาน : ⁽¹⁾ ประกาศคณะกรรมการสิ่งแวดล้อมแห่งชาติ ฉบับที่ 15 (พ.ศ. 2540) (ค.ศ. 1997) เรื่องกำหนดมาตรฐานระดับเสียงโดยทั่วไป

⁽²⁾ ประกาศคณะกรรมการสิ่งแวดล้อมแห่งชาติ ฉบับที่ 29 (พ.ศ. 2550) (ค.ศ. 2007) เรื่องค่าระดับเสียงรบกวน

หมายเหตุ : ชื่อบริษัทผู้ตรวจวัด : บริษัท เทคนิคสิ่งแวดล้อมไทย จำกัด

ตารางที่ 3.4-2 (ต่อ) ผลการตรวจวัดระดับเสียงโดยทั่วไป และระดับเสียงรบกวน

อันดับ	ตำแหน่งตรวจวัด	วันที่ตรวจวัด	ผลการตรวจวัด (dB(A))		
			Leq 24 hr	Lmax	ค่าระดับการรบกวน
2.	พื้นที่เขตติดต่อโครงการ (อาคารชุดพักอาศัย ไฟล์สเลนคอนโดมิเนียม)	08-09/01/67	55.2	98.0	-4.3 ถึง 9.9
		01-02/02/67	55.5	96.9	-9.6 ถึง 9.9
		01-02/03/67	55.8	98.9	-3.7 ถึง 9.9
		11-12/04/67	53.6	84.9	-4.1 ถึง 9.8
		29-30/05/67	55.1	84.1	-10.9 ถึง 9.7
		24-25/06/67	56.0	83.4	0.1 ถึง 9.8
มาตรฐาน ⁽¹⁾			70	115	10 ⁽²⁾

พิกัด : 47P 0671924 UTM 1516645

มาตรฐาน : ⁽¹⁾ ประกาศคณะกรรมการสิ่งแวดล้อมแห่งชาติ ฉบับที่ 15 (พ.ศ. 2540) (ค.ศ. 1997) เรื่องกำหนดมาตรฐานระดับเสียงโดยทั่วไป

⁽²⁾ ประกาศคณะกรรมการสิ่งแวดล้อมแห่งชาติ ฉบับที่ 29 (พ.ศ. 2550) (ค.ศ. 2007) เรื่องค่าระดับเสียงรบกวน

หมายเหตุ : ชื่อบริษัทผู้ตรวจวัด : บริษัท เทคนิคสิ่งแวดล้อมไทย จำกัด

ตารางที่ 3.4-2 (ต่อ) ผลการตรวจวัดระดับเสียงโดยทั่วไป และระดับเสียงรบกวน

อันดับ	ตำแหน่งตรวจวัด	วันที่ตรวจวัด	ผลการตรวจวัด (dB(A))		
			Leq 24 hr	Lmax	ค่าระดับการรบกวน
3.	พื้นที่อ่อนไหวใกล้เคียง (โรงเรียนอนุบาลพิบูลเวศม์)	08-09/01/67	58.0	88.5	-11.0 ถึง 9.7
		01-02/02/67	50.9	86.5	-11.4 ถึง 6.7
		01-02/03/67	61.7	91.8	-8.4 ถึง 9.9
		11-12/04/67	54.9	83.1	-7.9 ถึง 9.8
		29-30/05/67	57.5	91.4	-10.1 ถึง 9.5
		24-25/06/67	51.4	75.2	-11.9 ถึง 2.6
มาตรฐาน ⁽¹⁾			70	115	10 ⁽²⁾

พิกัด : 47P 0672276 UTM 1517414

มาตรฐาน : ⁽¹⁾ ประกาศคณะกรรมการสิ่งแวดล้อมแห่งชาติ ฉบับที่ 15 (พ.ศ. 2540) (ค.ศ. 1997) เรื่องกำหนดมาตรฐานระดับเสียงโดยทั่วไป

⁽²⁾ ประกาศคณะกรรมการสิ่งแวดล้อมแห่งชาติ ฉบับที่ 29 (พ.ศ. 2550) (ค.ศ. 2007) เรื่องค่าระดับเสียงรบกวน

หมายเหตุ : ชื่อบริษัทผู้ตรวจวัด : บริษัท เทคนิคสิ่งแวดล้อมไทย จำกัด



รูปที่ 3.4-3 ตำแหน่งตรวจวัดระดับเสียงโดยทั่วไปและระดับเสียงรบกวน

	
<p>พื้นที่ก่อสร้างโครงการ</p>	<p>พื้นที่เขตติดต่อโครงการ (อาคารชุดพักอาศัย ไฟล์สเลนคอนโดมิเนียม)</p>
	
<p>พื้นที่อ่อนไหวใกล้เคียง (โรงเรียนอนุบาลพิบูลเวศม์)</p>	
<p>รูปที่ 3.4-4 การตรวจวัดระดับเสียงโดยทั่วไปและระดับเสียงรบกวน</p>	

3.4.3 ผลการตรวจวัดความสั่นสะเทือน

โครงการดำเนินการตรวจวัดความสั่นสะเทือน จำนวน 2 สถานี ได้แก่ บริเวณพื้นที่ก่อสร้างโครงการ และพื้นที่เขตติดต่อโครงการ (อาคารชุดพักอาศัย ไฟล์สเลนคอนโดมิเนียม) ผลการตรวจวัด พบว่า บริเวณพื้นที่ก่อสร้างโครงการ ค่าความเร็วอนุภาคสูงสุดมีค่าเท่ากับ 6.156 มิลลิเมตรต่อวินาที และพื้นที่เขตติดต่อโครงการ (อาคารชุดพักอาศัย ไฟล์สเลนคอนโดมิเนียม) ค่าความเร็วอนุภาคสูงสุดมีค่าเท่ากับ 6.889 มิลลิเมตรต่อวินาที ซึ่งมีค่าความสั่นสะเทือนอยู่ในเกณฑ์มาตรฐานตามประกาศคณะกรรมการสิ่งแวดล้อมแห่งชาติ ฉบับที่ 37 (พ.ศ. 2553) อาคารประเภทที่ 2 และเมื่อนำมาเปรียบเทียบกับระดับผลกระทบต่อคน อาคารสิ่งปลูกสร้าง ตามเกณฑ์ของ Wiffin and Leonard (1971) บริเวณพื้นที่ก่อสร้างโครงการ พบว่า จะได้รับแรงสั่นสะเทือนจากกิจกรรมช่วงก่อสร้างโครงการ โดยในแง่ผลกระทบต่อมนุษย์นั้นจะรู้สึกไม่พอใจ ถ้าเกิดแรงสั่นสะเทือนอย่างต่อเนื่อง ส่วนในแง่ผลกระทบต่อโครงสร้างอาคารนั้นจะทำให้เกิดความเสียหายต่อโครงสร้างทางสถาปัตยกรรมและต่อโครงสร้างบ้านเรือนเล็กน้อย ทั้งนี้การก่อสร้างโครงการจะดำเนินการในช่วงเวลา 08.00-18.00 น. ดังนั้นค่าระดับความสั่นสะเทือนจะมีค่าลดลงเมื่อไม่มีกิจกรรมการก่อสร้างในพื้นที่โครงการ ผลการตรวจวัดดังตารางที่ 3.4-3 และ 3.4-4 ตำแหน่งและการตรวจวัดดังรูปที่ 3.4-5 และ 3.4-6

ตารางที่ 3.4-3 ผลการตรวจวัดความสั่นสะเทือน

อันดับ	ตำแหน่งการตรวจวัด	วันที่ตรวจวัด	เวลา	ผลการตรวจวัด*			มาตรฐาน
				แนวแกน	ความถี่ (เฮิรตซ์)	ความเร็วอนุภาคสูงสุด (มม./วินาที)	อาคารประเภท 2
1.	พื้นที่ก่อสร้างโครงการ	08-09/01/67	10.00-10.00	Transverse	43	1.285	13.25
				Vertical	85	0.631	18.50
				Longitudinal	85	0.717	18.50
		01-02/02/67	11.00-11.00	Transverse	4.4	0.0788	5.0
				Vertical	4.3	0.189	5.0
				Longitudinal	4.3	0.0867	5.0
		01-02/03/67	09.00-09.00	Transverse	>100	0.497	20
				Vertical	>100	6.156	20
				Longitudinal	>100	0.694	20
		11-12/04/67	11.00-11.00	Transverse	>100	0.473	20
				Vertical	>100	0.749	20
				Longitudinal	>100	0.662	20
		29-30/05/67	10.00-10.00	Transverse	18	1.773	7.00
				Vertical	27	0.788	9.25
				Longitudinal	32	1.001	10.50
		24-25/06/67	10.00-10.00	Transverse	7.5	0.426	5.0
				Vertical	5.2	1.260	5.0
				Longitudinal	6.4	0.410	5.0

มาตรฐาน : ⁽¹⁾ ประกาศคณะกรรมการสิ่งแวดล้อมแห่งชาติ เรื่องกำหนดมาตรฐานความสั่นสะเทือนเพื่อป้องกันผลกระทบต่ออาคาร ฉบับที่ 37 (พ.ศ. 2553)

หมายเหตุ : * ผลการตรวจวัดจากแนวแกนที่มีความเร็วอนุภาคสูงสุด โดย

- แนวแกน Transverse : แกน X
- แนวแกน Longitudinal : แกน Y
- แนวแกน Vertical : แกน Z

อาคารประเภทที่ 2 ได้แก่

- (1) อาคารอยู่อาศัย อาคารอยู่อาศัยรวม หอแถว ตึกแถว บ้านแถว บ้านแฝด ตามกฎหมายว่าด้วยการควบคุมอาคาร
- (2) อาคารชุดตามกฎหมายว่าด้วยอาคารชุด
- (3) หอพักตามกฎหมายว่าด้วยหอพัก
- (4) อาคารที่ใช้เป็นสถานพยาบาลตามกฎหมายว่าด้วยสถานพยาบาล และอาคารที่ใช้เป็นโรงพยาบาลของทางราชการ
- (5) อาคารที่ใช้เป็นสถานที่ศึกษาตามกฎหมายว่าด้วยโรงเรียนเอกชน อาคารที่ใช้เป็นโรงเรียนของทางราชการ อาคารที่ใช้เป็นสถานที่ศึกษาของสถาบันอุดมศึกษาของเอกชน ตามกฎหมายว่าด้วยสถาบันอุดมศึกษาเอกชน และอาคารที่ใช้เป็นสถานที่ศึกษาของสถาบันอุดมศึกษาของทางราชการ
- (6) อาคารที่ใช้ประโยชน์เพื่อกิจกรรมทางศาสนา
- (7) อาคารอื่นใดที่มีลักษณะของการใช้ประโยชน์ในการเช่นเดียวกันกับอาคารตาม (1) (2) (3) (4) (5) และ (6)

ชื่อบริษัทผู้ตรวจวัด

: บริษัท เทคนิคสิ่งแวดล้อมไทย จำกัด

ตารางที่ 3.4-3 (ต่อ) ผลการตรวจวัดความสั่นสะเทือน

อันดับ	ตำแหน่ง การตรวจวัด	วันที่ตรวจวัด	เวลา	ผลการตรวจวัด*			มาตรฐาน
				แนวแกน	ความถี่ (เฮิรตซ์)	ความเร็ว อนุภาคสูงสุด (มม./วินาที)	อาคาร ประเภท 2
2.	พื้นที่เขตติดต่อโครงการ (อาคารชุดพักอาศัย ไฟค์สเลนคอนโดมิเนียม)	08-09/01/67	11.00-11.00	Transverse	>100	0.252	20
				Vertical	>100	0.300	20
				Longitudinal	>100	0.686	20
		01-02/02/67	12.00-12.00	Transverse	13	0.0788	5.75
				Vertical	9.5	0.118	5.0
				Longitudinal	15	0.0867	6.25
		01-02/03/67	10.00-10.00	Transverse	>100	0.441	20
				Vertical	>100	0.126	20
				Longitudinal	>100	0.528	20
		11-12/04/67	10.00-10.00	Transverse	51	0.134	15.10
				Vertical	43	0.504	13.25
				Longitudinal	37	6.889	11.75
		29-30/05/67	11.00-11.00	Transverse	57	0.512	15.70
				Vertical	>100	0.512	20
				Longitudinal	16	0.607	12.25
		24-25/06/67	11.00-11.00	Transverse	73	2.130	17.30
				Vertical	>100	3.180	20
				Longitudinal	12	1.520	5.50

มาตรฐาน : ⁽¹⁾ ประกาศคณะกรรมการสิ่งแวดล้อมแห่งชาติ เรื่องกำหนดมาตรฐานความสั่นสะเทือนเพื่อป้องกันผลกระทบต่ออาคาร ฉบับที่ 37 (พ.ศ. 2553)

หมายเหตุ : * ผลการตรวจวัดจากแนวแกนที่มีความเร็วอนุภาคสูงสุด โดย

- แนวแกน Transverse : แกน X
- แนวแกน Longitudinal : แกน Y
- แนวแกน Vertical : แกน Z

อาคารประเภทที่ 2 ได้แก่

- (1) อาคารอยู่อาศัย อาคารอยู่อาศัยรวม หอแถว ดึกแถว บ้านแถว บ้านแฝด ตามกฎหมายว่าด้วยการควบคุมอาคาร
- (2) อาคารชุดตามกฎหมายว่าด้วยอาคารชุด
- (3) หอพักตามกฎหมายว่าด้วยหอพัก
- (4) อาคารที่ใช้เป็นสถานพยาบาลตามกฎหมายว่าด้วยสถานพยาบาล และอาคารที่ใช้เป็นโรงพยาบาลของทางราชการ
- (5) อาคารที่ใช้เป็นสถานที่ศึกษาตามกฎหมายว่าด้วยโรงเรียนเอกชน อาคารที่ใช้เป็นโรงเรียนของทางราชการ อาคารที่ใช้เป็นสถานที่ศึกษาของสถาบันอุดมศึกษาของเอกชน ตามกฎหมายว่าด้วยสถาบันอุดมศึกษาเอกชน และอาคารที่ใช้เป็นสถานที่ศึกษาของสถาบันอุดมศึกษาของทางราชการ
- (6) อาคารที่ใช้ประโยชน์เพื่อกิจกรรมทางศาสนา
- (7) อาคารอื่นใดที่มีลักษณะของการใช้ประโยชน์ในการเช่นเดียวกันกับอาคารตาม (1) (2) (3) (4) (5) และ (6)

ชื่อบริษัทผู้ตรวจวัด

: บริษัท เทคนิสิ่งแวดล้อมไทย จำกัด

ตารางที่ 3.4-4 ผลกระทบเนื่องจากความสั่นสะเทือนที่มีต่อคนและอาคารสิ่งปลูกสร้าง

ความเร็วอนุภาคสูงสุด มิลลิเมตร/วินาที (นิ้ว/วินาที)	ผลกระทบต่อมนุษย์	ผลกระทบต่อโครงสร้างอาคาร
0-0.15 (0-0.006)	- ไม่สามารถรับรู้ความรู้สึกได้	- ไม่ส่งผลกระทบ/ความเสียหายต่อ โครงสร้างทุกประเภท
0.15-0.3 (0.006-0.012)	- ระดับที่เป็นไปได้ที่จะรับรู้	- ไม่ส่งผลกระทบ/ความเสียหายต่อ โครงสร้างทุกประเภท
2.0 (0.079)	- รู้สึกได้ถึงความสั่นสะเทือน	- ระดับที่สูงขึ้นของความสั่นสะเทือน จะส่งผลต่อการทำลาย หรือสร้างความ เสียหายต่อโบราณสถาน
2.5 (0.098)	- ถ้าความสั่นสะเทือนเป็นไปอย่างต่อเนื่อง จะรู้สึกรำคาญ	- ไม่เสี่ยงต่อความเสียหายที่จะเกิดขึ้น กับอาคารทั่วไป หรือโครงสร้างทาง สถาปัตยกรรม
5.0 (0.197)	- ความสั่นสะเทือนรบกวนต่อคนที่อยู่อาศัย ในอาคาร (สอดคล้องกับระดับที่ส่งผล กระทบต่อคนที่อยู่สะพาน และได้รับใน ช่วงเวลาสั้นๆ)	- ระดับที่จะส่งผลทำให้เกิดความเสียหาย ต่อโครงสร้างทางสถาปัตยกรรมบ้านเรือน ทั่วไปที่มีผนังและเพดานเป็นแบบ Plaster (ส่วนผสมที่มีปูน ทราย น้ำ และใยต่างๆ) ในกรณีที่เป็นผนัง/ฝ้า เพดานแบบยึดหยุ่น จะได้รับความเสียหายเพียงเล็กน้อย
10-15 (0.394-0.591)	- คนจะรู้สึกไม่พอใจถ้าเกิดแรงสั่นสะเทือน อย่างต่อเนื่อง และคนที่เดินบนสะพานจะ ไม่สามารถยอมรับได้	- ระดับความสั่นสะเทือนที่สูงกว่าการจราจร ปกติ ซึ่งจะทำให้เกิดความเสียหายต่อ โครงสร้างทางสถาปัตยกรรม และสร้าง ความเสียหายต่อโครงสร้างบ้านเรือน เล็กน้อย

ที่มา : Wiffin and Leonard (1971)

หมายเหตุ : ค่าความเร็วอนุภาคแต่ละระดับความสั่นสะเทือนเป็นค่าต่ำสุด (Minimum) ของระดับความสั่นสะเทือนนั้นๆ

ระดับที่ 1 มีความเร็วอนุภาค อยู่ระหว่าง 0.00-0.15 มิลลิเมตร/วินาที

ระดับที่ 2 มีความเร็วอนุภาค อยู่ระหว่าง 0.15-1.99 มิลลิเมตร/วินาที

ระดับที่ 3 มีความเร็วอนุภาค อยู่ระหว่าง 2.00-2.49 มิลลิเมตร/วินาที

ระดับที่ 4 มีความเร็วอนุภาค อยู่ระหว่าง 2.50-4.99 มิลลิเมตร/วินาที

ระดับที่ 5 มีความเร็วอนุภาค อยู่ระหว่าง 5.00-9.99 มิลลิเมตร/วินาที

ระดับที่ 6 มีความเร็วอนุภาค อยู่ระหว่าง 10.00-15.00 มิลลิเมตร/วินาที



รูปที่ 3.4-5 ตำแหน่งตรวจวัดความสั่นสะเทือน

	
พื้นที่ก่อสร้างโครงการ	พื้นที่เขตติดต่อโครงการ (อาคารชุดพักอาศัย ไฟล์สเลนคอนโดมิเนียม)
รูปที่ 3.4-6 การตรวจวัดความสั่นสะเทือน	

3.4.4 ผลการตรวจวัดคุณภาพน้ำทิ้ง

โครงการดำเนินการติดตามตรวจสอบคุณภาพน้ำทิ้ง บริเวณบ่อบำบัดน้ำก่อนระบายสู่ท่อสาธารณะตรวจวัดเดือนละ 1 ครั้ง ผลการตรวจวัด พบว่า มีค่าอยู่ในเกณฑ์มาตรฐานตามประกาศกระทรวงทรัพยากรธรรมชาติและสิ่งแวดล้อม เรื่องกำหนดมาตรฐานควบคุมการระบายน้ำทิ้งจากอาคารบางประเภทและบางขนาด (อาคารประเภท ก) ผลการตรวจวัดแสดงดังตารางที่ 3.4-5 และตำแหน่งและการตรวจวัดแสดงดังรูปที่ 3.4-7 และ 3.4-8

ตารางที่ 3.4-5 ผลการตรวจวัดคุณภาพน้ำทิ้ง

อันดับ	ดัชนีการตรวจวัด	หน่วย	ผลวิเคราะห์						มาตรฐาน ⁽¹⁾	เกณฑ์กำหนด ในรายงานฯ
			บ่อบำบัดน้ำก่อนระบายออกสู่ท่อสาธารณะ							
			08/01/67	02/02/67	02/03/67	11/04/67	30/05/67	25/06/67		
1.	pH	-	7.56	6.96	7.42	7.45	8.20	8.72	5-9	-
2.	Settleable Solids	ml/L	< 0.10	0.10	< 0.10	< 0.10	< 0.10	< 0.10	0.5	-
3.	SS	mg/L	3.0	3.5	< 2.5	< 2.5	< 2.5	< 2.5	30	-
4.	TDS	mg/L	300	177	250	194	216	220	*	-
5.	BOD	mg/L	3.6	1.4	1.2	0.9	2.2	1.6	20	-
6.	Fat, Oil & Grease	mg/L	0.6	0.6	0.6	0.2	0.4	0.4	20	-
7.	TKN	mg/L	1.38	1.51	0.46	0.23	0.69	1.63	35	-
8.	Sulfide	mg/L	< 0.01	< 0.01	< 0.01	< 0.01	< 0.01	< 0.01	1.0	-

พิกัด : 47P 0671928 UTM 1516584

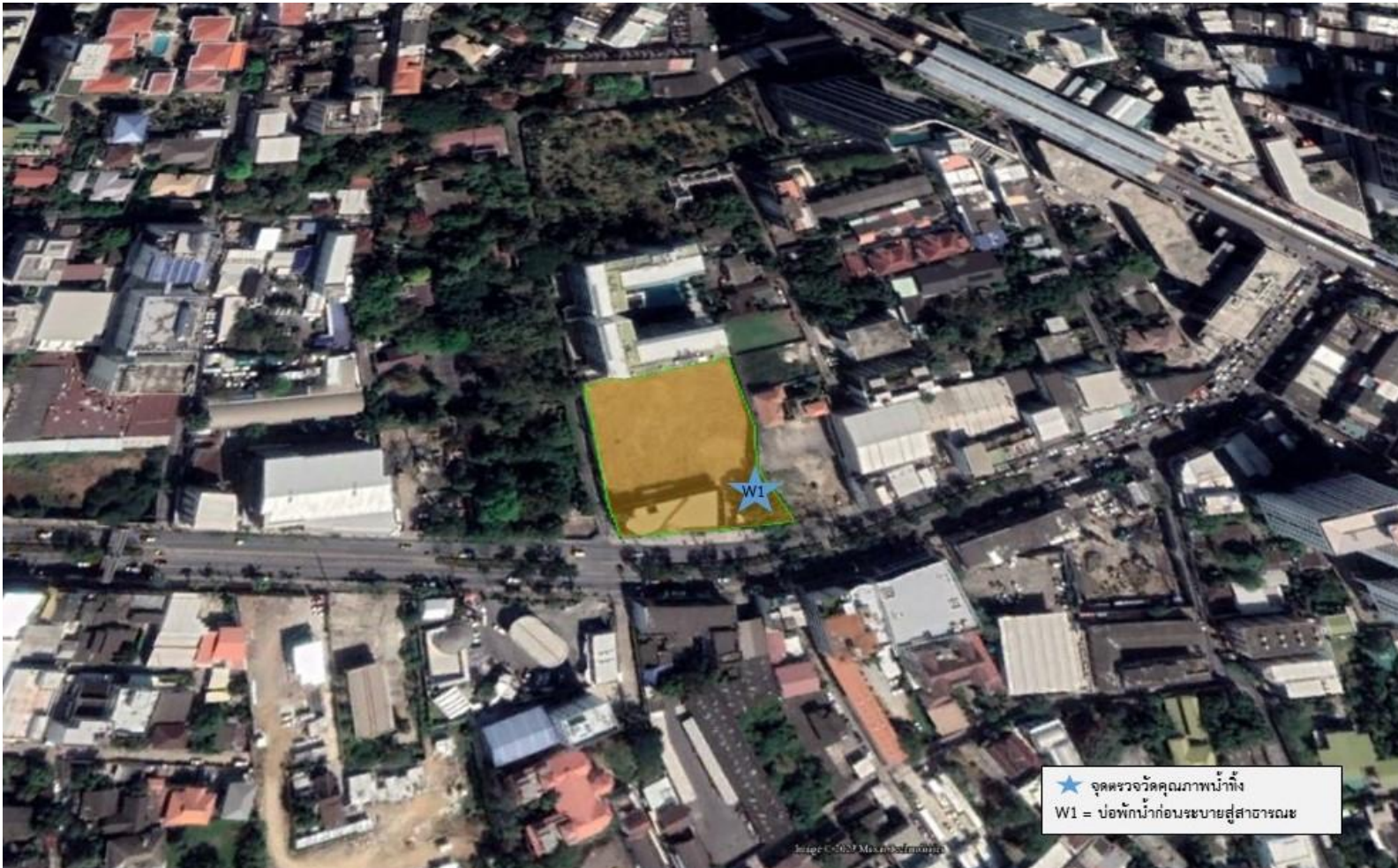
มาตรฐาน : ⁽¹⁾ ประกาศกระทรวงทรัพยากรธรรมชาติและสิ่งแวดล้อม เรื่องกำหนดมาตรฐานควบคุมการระบายน้ำทิ้งจากอาคารบางประเภทและบางขนาด (อาคารประเภท ก) (พ.ศ. 2548)

หมายเหตุ : * สารที่ละลายได้ทั้งหมด (Total Dissolved Solids) ต้องมีค่าเพิ่มขึ้นจากปริมาณสารละลายในน้ำใช้ตามปกติไม่เกิน 500 มิลลิกรัมต่อลิตร

วิธีการตรวจสอบต้องเป็นไปตามคู่มือวิเคราะห์น้ำ และน้ำเสียของสมาคมวิศวกรรมสิ่งแวดล้อมแห่งประเทศไทย หรือมาตรฐานของสหรัฐอเมริกาที่กำหนดไว้

ชื่อบริษัทผู้ตรวจวัด : บริษัท เทคนิคสิ่งแวดล้อมไทย จำกัด

ชื่อบริษัทผู้ตรวจวัดและวิเคราะห์ตัวอย่าง : บริษัท เทคนิคสิ่งแวดล้อมไทย จำกัด



รูปที่ 3.4-7 ตำแหน่งเก็บตัวอย่างคุณภาพน้ำทิ้ง



บริเวณบ่อพักน้ำก่อนระบายออกสู่ท่อสาธารณะ

รูปที่ 3.4-8 การเก็บตัวอย่างคุณภาพน้ำทิ้ง

3.5 บันทึกสถิติการเกิดอุบัติเหตุ

โครงการมีการบันทึกสถิติการเกิดอุบัติเหตุทุกครั้ง สำหรับในปัจจุบัน (เดือนมกราคม-มิถุนายน 2567) ไม่พบอุบัติเหตุเกิดขึ้นภายในโครงการ